

# Basiskwaliteit Natuur in beleid

Handvatten voor verankering in beleid,  
uitvoering en gebiedsprocessen



# Basiskwaliteit Natuur in beleid

Handvatten voor verankering in beleid,  
uitvoering en gebiedsprocessen

## Colofon

Dit product is onderdeel van het kennistraject BKN 2024-2028. Dit kennistraject wordt uitgevoerd door een consortium van Naturalis Biodiversity Center, IUCN NL, Vogelbescherming Nederland, SoortenNL, Wageningen Environmental Research (WENR, WUR) en Stichting Deltaplan Biodiversiteitsherstel.

### Publicatiedatum en versie

April 2026, versie 2

### Auteurs

Geertje Wesselman, Caspar Verwer, Maxime Eiselin (IUCN NL)

### Overige leden van het kennisconsortium

Floor Edixhoven en Hidde Hofhuis (Stichting Deltaplan Biodiversiteitsherstel), Ronald Zollinger en Karin Akkers (SoortenNL), Bart de Knecht (WENR, WUR), Koos Biesmeijer en Raymond van Steijn (Naturalis), en Marjanne Klok (Vogelbescherming Nederland)

### Vormgeving & opmaak

Schuttelaar & Partners, Concept & Communicatie Studio



## Samenvatting

De staat van de natuur in Nederland gaat al jaren hard achteruit. Zowel in stedelijk als landelijk gebied zijn de randvoorwaarden voor een gezonde natuur niet op orde. Zelfs veel algemene soorten zoals de egel, de huismus en de wilde eend gaan in aantallen achteruit. De belangrijkste drukfactoren voor de achteruitgang zijn te veel afvoer van water, grondwateronttrekkingen, uitspoeling van bestrijdingsmiddelen en meststoffen, klimaatverandering maar ook het verdwijnen van leefgebied door verstedelijking, versnippering en het verwijderen van landschapselementen. Deze drukfactoren hebben hun weerslag op het bodem- en watersysteem en dit heeft niet alleen negatieve gevolgen voor de biodiversiteit, maar ook voor het welzijn van inwoners en de economie omdat ecosysteemdiensten waarvan mensen en dieren afhankelijk zijn worden bedreigd.

Om deze trend te keren is het nodig om de basiscondities voor natuur te verbeteren. Vanuit deze gedachte is het concept Basiskwaliteit Natuur ontwikkeld: het minimale niveau aan natuurkwaliteit dat nodig is om te voorkomen dat gebieden in 'structurele natuurarmoede' blijven steken. Het landschap moet tenminste de randvoorwaarden bieden voor algemene soorten om te kunnen blijven voorbestaan.

De grootste druk op de natuur komt van buiten natuurgebieden. Daarom is het essentieel om natuur te integreren in de grote ruimtelijke opgaven zoals woningbouw, duurzame energievoorziening, landbouwtransitie en infrastructuur. Het concept Basiskwaliteit Natuur biedt beleidsmakers een kader om ontwikkelingen zodanig vorm te geven dat ze tegelijkertijd bijdragen aan biodiversiteit, volksgezondheid, waterkwaliteit en klimaatbestendigheid.

Dit rapport is bedoeld voor beleidsmakers bij het Rijk, provincies, gemeenten en waterschappen. Zij hebben een sleutelrol in het realiseren van (inter)nationale natuurdoelen, zoals de Natuurherstelverordening en de Vogel- en Habitatrichtlijn. Het rapport laat zien hoe Basiskwaliteit Natuur kan worden gekoppeld aan bestaande programma's en wetgeving, welke kansen er zijn voor samenhang en efficiëntie, en tegen welke knelpunten beleidsmakers aan kunnen lopen - zoals beperkte juridische borging, versnipperde beleidsdomeinen en gebrek aan samenwerking tussen bestuurslagen.

Het rapport beoogt hiermee handvatten te bieden om Basiskwaliteit Natuur te verankeren in beleid, uitvoering en gebiedsprocessen.



# Inhoudsopgave

<b>1. Inleiding</b>	<b>6</b>
1.1 De achteruitgang van natuur- en omgevingskwaliteit	6
1.2 De basis voor een gezonde leefomgeving	6
1.3 Hoe Nederland ervoor staat: biodiversiteit onder druk	7
1.4 Basiskwaliteit Natuur als onderdeel van ruimtelijke opgaven	8
1.5 Basiskwaliteit Natuur als integraal kader voor herstel en beleid	8
1.6 Doel van dit rapport	8
<b>2. Koppelkansen met bestaand beleid en programma's</b>	<b>9</b>
2.1 Inzet op Basiskwaliteit Natuur	9
2.2 Huidige beleidskaders voor Basiskwaliteit Natuur	11
2.2.1 Mondiaal en Europees beleid	11
2.2.2 Nationaal beleid	20
<b>3. Betrekken van belanghebbenden</b>	<b>25</b>
3.1 Het Rijk	26
3.2 Provincie	26
3.3 Gemeente	27
3.4 Waterschap	27
3.5 Samenwerkingsmogelijkheden	28
3.6 Ondersteuning van niet-overheden	29
<b>4. Hiaten of knelpunten in beleid en regelgeving</b>	<b>30</b>
4.1 Incoherentie tussen beleidsdomeinen	31
4.2 Gebrek aan systeemherstel	32
4.3 Lage prioriteit	32
4.4 Beperkte juridische borging	33
<b>Referenties</b>	<b>36</b>
<b>Veelgestelde vragen en antwoorden</b>	<b>37</b>
<b>Overzicht van koppelkansen</b>	<b>38</b>

# 01 Inleiding



**De kwaliteit van onze leefomgeving staat onder druk. Zowel in stedelijke als landelijke gebieden worden randvoorwaarden voor een gezonde leefomgeving, zoals schoon en voldoende water, gezonde bodems en biodiversiteit, niet gehaald.**

### De achteruitgang van natuur- en omgevingskwaliteit

Door bijvoorbeeld het kanaliseren van beken, het kappen van hagen en houtwallen, overmatig uitrijden van mest, het gebruik van chemische gewasbeschermingsmiddelen en diepe bodembewerking krijgen we te maken met verdroging, watervervuiling, afname van insecten en vogels en verarming van het bodemleven. Deze effecten worden door klimaatverandering versterkt.

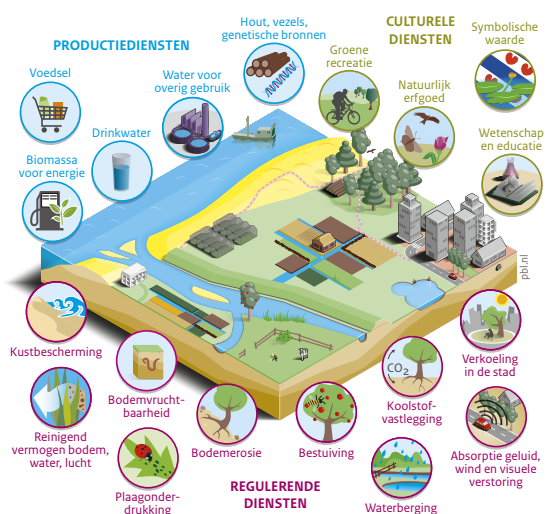
De verslechtering van onze leefomgeving heeft niet alleen gevolgen voor de biodiversiteit, maar raakt ook onze economie en welzijn. Daarom klinkt steeds nadrukkelijker de oproep om natuur zowel binnen als buiten natuurgebieden beter te beschermen. Uit onderzoek van Motivaction blijkt dat twee derde van de Nederlanders zich zorgen maakt om de afname van biodiversiteit. Bovendien vindt bijna negen op de tien Nederlanders dat economisch herstel gecombineerd moet worden met natuurontwikkeling.<sup>1</sup> Driekwart is ervan overtuigd dat verbetering van de natuur bijdraagt aan economisch herstel. Onderzoek van Wageningen University & Research (WUR) bevestigt dat er breed draagvlak bestaat voor natuur onder de Nederlandse bevolking.<sup>2</sup>

### De basis voor een gezonde leefomgeving

Gezonde ecosystemen leveren ecosystemendiensten zoals schone lucht, vruchtbare bodems en natuurlijke waterzuivering en vormen daarmee de basis voor een gezonde leefomgeving. Stedelijk groen draagt

bijvoorbeeld bij aan het verminderen van hittestress en wateroverlast en aan het welzijn van bewoners. Gezonde bodem en landschapselementen, zoals houtwallen, heggen en bloemrijke akkerranden in het landelijk gebied spelen een belangrijke rol bij het vasthouden van water, het ondersteunen van natuurlijke plaag- en ziektebestrijding en het verbeteren van bestuiving (Figuur 1). Daarmee vormen ecosystemendiensten een onmisbare basis voor het functioneren van onze economie.<sup>3</sup>

Voorbeelden van ecosystemendiensten in Nederland



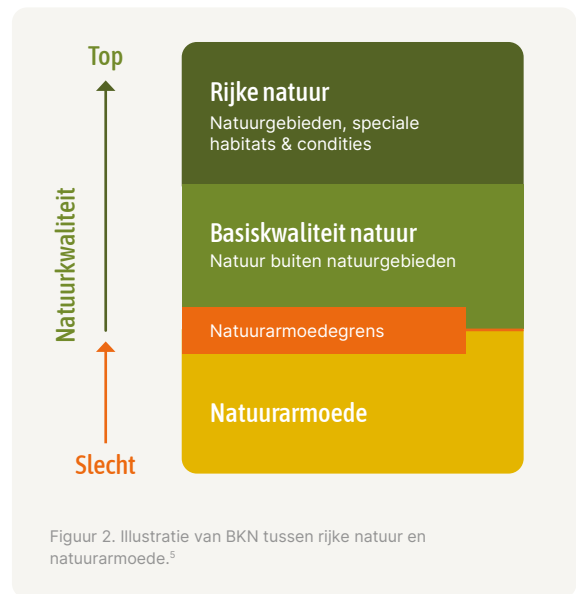
Bron: PBL, WUR, CICES 2014

www.pbl.nl

Figuur 1. Voorbeelden van ecosystemendiensten in Nederland.<sup>4</sup>

<sup>1</sup> Van Der Grient, R., & Konings, F. (2021). Beleving van natuur in de buurt. In Vogelbescherming & Motivaction International B.V., Onderzoeksrapport Vogelbescherming.  
<sup>2</sup> de Boer, T., & Langers, F. (2025). Draagvlak voor natuur en natuurbeleid in 2025 en trends in het draagvlak: Een kwantitatieve analyse van twee decennia draagvlakonderzoek.  
<sup>3</sup> Europese Commissie 2022. Impact Assessment and ANNEXES Accompanying the proposal for a Regulation of the European Parliament and of the Council on nature restoration.  
<sup>4</sup> PBL, WUR, CICES. (2014). Voorbeelden van ecosystemendiensten in Nederland.

Om ecosystemendiensten in stand te houden is het belangrijk dat onderliggende randvoorwaarden op orde zijn, zoals een gebalanceerde nutriëntenhuishouding en bodemstructuur, voldoende waterbeschikbaarheid, ecologische verbindingen en een gevarieerd landschap dat voldoende voedsel, beschutting en leefruimte biedt aan soorten. Vanuit deze gedachte is het concept Basiskwaliteit Natuur (BKN) ontwikkeld: een ondergrens die nodig is om 'natuurarmoede' te doorbreken en ervoor te zorgen dat algemene soorten behouden blijven of terugkeren. BKN richt zich niet op de zeldzame soorten maar juist op het creëren van de minimale leefomstandigheden die nodig zijn voor algemenere soorten zoals de huismus en de egel. De focus ligt dus niet op bestaande natuurgebieden maar juist daarbuiten (Figuur 2).



**Hoe Nederland ervoor staat: biodiversiteit onder druk**

Ondanks het netwerk van beschermde natuurgebieden (voornamelijk Natura 2000 en het Nationaal Natuur Netwerk) bevindt slechts ongeveer 12% van de beschermde habitats en soorten zich in een gunstige staat van instandhouding.<sup>6</sup> De grootste uitdaging voor effectieve bescherming lijkt voornamelijk buiten de beschermde gebieden te liggen, omdat intensief landgebruik in de omgeving van natuurgebieden leidt tot druk op de natuur.

Om in een oogopslag een indruk te krijgen van hoe Nederland op dit moment presteert op internationaal afgesproken biodiversiteitsdoelen biedt het Nationaal Dashboard Biodiversiteit een overzicht van een selectie van relevante indicatoren. Van de veertien geselecteerde doelen scoren er zeven rood, vijf oranje en van twee doelen is te weinig informatie aanwezig om een uitspraak te doen. Een inzet op systeemherstel en het aanpakken van drukfactoren zoals nutriëntenbelasting, bestrijdingsmiddelengebruik en verdroging is noodzakelijk om de natuurdoelen te bereiken. Maatregelen zullen vooral ook buiten natuurgebieden moeten worden genomen om deze drukfactoren te verminderen.



### Basiskwaliteit Natuur als onderdeel van ruimtelijke opgaven

Naast de natuuropgave staat Nederland voor grote ruimtelijke opgaven in zowel stedelijk als landelijk gebied. Woningbouw, energietransitie, infrastructuur en voedselproductie leggen toenemende druk op de beschikbare ruimte. Juist buiten bestaande natuurgebieden liggen daarom belangrijke kansen en verantwoordelijkheden om natuur te versterken.

BKN biedt hiervoor een richtinggevend kader: natuur wordt structureel geïntegreerd in de leefomgeving, zodat zij via ecosysteemdiensten bijdraagt aan meerdere maatschappelijke functies. Zo kan een stadspark, een bomerij of akkerrand al bijdragen aan klimaatadaptatie, biodiversiteit, gezondheid, recreatie en waterbeheer (Figuur 3).

Door natuur integraal mee te nemen in gebiedsontwikkeling verbetert de leefomgeving en neemt de druk op kwetsbare natuur af. Dit vergroot de overlevingskansen van soorten binnen en buiten beschermde gebieden. Tegelijkertijd versterkt dit het herstelvermogen en de weerbaarheid van natuurgebieden, waardoor op termijn wellicht minder intensief beheer nodig is.



### Basiskwaliteit Natuur als integraal kader voor herstel en beleid

Nederland heeft zich binnen de EU en de VN gecommitted aan doelstellingen om het verlies aan biodiversiteit vóór 2030 te stoppen en om te buigen naar herstel. Beleidsmakers bij het Rijk, provincies, gemeenten en waterschappen spelen een sleutelrol in het realiseren van deze doelen. BKN biedt beleidsmakers één integraal kader dat kan ondersteunen bij het creëren van de juiste randvoorwaarden (abiotiek, inrichting en beheer) voor natuurherstel en andere maatschappelijke opgaven ('BKN-condities').

Het hanteren van BKN als norm bevordert een gedeelde taal en een eenduidig begrippenkader, wat kennisuitwisseling en samenwerking versterkt. Dit leidt tot een meer samenhangende en effectieve aanpak van natuurinclusieve maatregelen. Sommige provincies en gemeenten hebben BKN reeds als ambitie in beleidsstukken geïntegreerd.

### Doel van dit rapport

Dit rapport verkent bestaande wet- en regelgeving, beleid en programma's die raakvlakken hebben met BKN. Het brengt koppelkansen in beeld die handvatten bieden om verschillende beleidsinstrumenten efficiënt in te zetten. Daarnaast besteedt het rapport aandacht aan enkele hiaten en knelpunten die het werken aan BKN mogelijk in de weg staan.

## 02

# Koppelkansen met bestaand beleid en programma's



## 2.1

## Inzet op Basiskwaliteit Natuur

Met de inzet op het realiseren van de juiste condities voor algemene soorten draagt BKN bij aan beleidsopgaven op het gebied van klimaat, water, natuur, gezondheid en voedselzekerheid. Door BKN breed te verankeren in relevante domeinen—zoals klimaatadaptatie, waterbeheer, gezondheid, groenvoorziening en woningbouw—wordt het geen losstaand thema, maar een integraal onderdeel van bestaande processen, zoals ruimtelijke planning, vergunningverlening en aanbestedingen.

BKN heeft duidelijke koppelkansen met bestaande beleidskaders en initiatieven zoals Water en Bodem Sturend, Groen in en Om de Stad (GIOS), het Nationaal Natuurplan, Collectief Natuurinclusief, klimaatadaptatie en -mitigatie, de Natuurherstelverordening (NHV), de Vogel- en Habitatrichtlijn (VHR) en de Kaderrichtlijn Water (KRW). Door deze koppelkansen te benutten, ontstaat een samenhangende aanpak en een betere afstemming tussen beleid op internationaal, nationaal, provinciaal en gemeentelijk niveau.



Omdat de invulling van BKN van plek tot plek verschilt, is het belangrijk om dit ook op lokale en regionale schaal concreet te maken. Per gebied kan worden bepaald welke maatregelen nodig zijn om de randvoorwaarden te realiseren, passend bij de specifieke kenmerken en opgaven ter plaatse. Een effectieve implementatie van BKN vraagt daarom om integrale gebiedsprocessen waarin verschillende beleidsdomeinen samenkomen.

Figuur 4 geeft een overzicht van belangrijke internationale en nationale regelgeving en programma's waaraan BKN bijdraagt en maakt de belangrijkste koppelkansen inzichtelijk. In hoofdstuk 2.2 wordt nader ingegaan op dit beleid en beschreven hoe de inzet op BKN bijdraagt aan het behalen van bestaande beleidsdoelen en vice versa. Zie ook de tabel in Bijlage voor een beknopt overzicht van (inter)nationale regelgeving en programma's.



Figuur 4. De inzet op BKN kan bijdragen aan een groot aantal bestaande programma's en beleidsdoelen, zowel op sub-nationaal niveau als op nationaal en internationaal niveau. In de figuur hebben we onderscheid gemaakt tussen de wetten en programma's met juridisch bindende onderdelen.

## 2.2

## Huidige beleidskaders voor Basiskwaliteit Natuur



### 2.2.1 Mondiaal en Europees beleid

Er zijn verschillende door Nederland ondertekende VN verdragen die pogen bij te dragen aan herstel, behoud en versterking van de biodiversiteit. Het meest prominent is wel het VN-Biodiversiteitsverdrag uit 1992 van de CBD (Convention on Biological Diversity) dat sindsdien verschillende malen hernieuwd is. Voor het laatst was dat in Montreal in 2022, toen het Global Biodiversity Framework (GBF) werd overeengekomen. Eerdere verdragen, bijvoorbeeld van Ramsar (1971), Bern en Bonn (beiden 1979) zijn ook nog steeds van kracht. Deze verdragen vormen de basis voor het Europese biodiversiteitsbeleid.

Voor BKN zijn ook de afspraken in Parijs Akkoord van de UN Framework Convention on Climate Change (UNFCCC) van belang, waarin de VN het gezamenlijke doel is overeengekomen om de gemiddelde opwarming van de aarde te beperken tot 1,5 en maximaal 2 graden Celcius. Landgebruik wordt hierin erkend als een belangrijke factor die kan bijdragen aan negatieve emissies (dus koolstofvastlegging). Daarnaast raken ook meerdere van de internationale duurzame ontwikkelingsdoelen (Sustainable Development Goals) aan BKN. Het meest direct gaat het dan om doel 14 'Life in water' en doel 15 'Life on land', maar zeker ook de doelen ten aanzien van gezondheid (3), schoon water (6), duurzame steden (11) en klimaat (13).

In de Europese context vormt de Europese Biodiversiteitsstrategie (EBS), onderdeel van de Europese Green Deal, het belangrijkste beleidskader voor de bescherming en het herstel van soorten en leefgebieden in de EU. De Europese Natuurherstelverordening (NHV), die in 2024 werd aangenomen is tevens onderdeel van de EBS en vormt op dit moment het belangrijkste instrumentarium voor het herstellen van de biodiversiteit in Europa.

#### Vogel-en Habitatrichtlijn

De Europese Vogelrichtlijn (2009/147/EG) en Habitatrichtlijn (92/43/EEG) (VHR) vormen de hoekstenen van het beleid. Beide zijn wettelijk bindend en stellen dat van nature in het wild voorkomende plant- en diersoorten en hun habitats

beschermd moeten worden, met een zorgplicht binnen en buiten Natura 2000-gebieden. Nederland is volgens de VHR verplicht om een gunstige staat van instandhouding te bereiken voor een groot aantal soorten en habitattypen die hier van nature voorkomen. Voor de meeste VHR-soorten geldt dat hun leefgebied zowel binnen als buiten beschermde natuurgebieden ligt. Daarom zijn ook de condities buiten de natuurgebieden belangrijk voor hun duurzame voortbestaan in Nederland. Het gaat met een aanzienlijk deel van de Nederlandse VHR-soorten niet goed ([VHR-rapportage 2026](#), 10e voortgangsrapportage Natuur).

#### ? Hoe draagt Basiskwaliteit Natuur hieraan bij?

Door het verbeteren van de ecologische kwaliteit buiten natuurgebieden levert het realiseren van BKN een belangrijke bijdrage aan de instandhouding van VHR-soorten zoals de laatvlieger en de huismus. Waar Natura 2000 zich richt op specifieke beschermde gebieden, zet BKN in op het gehele landschap, inclusief agrarische en stedelijke gebieden. Dit is van groot belang, omdat veel drukfactoren – zoals stikstofdepositie, verdroging en versnippering – hun oorsprong vinden buiten Natura 2000-gebieden.

Investeren in BKN vermindert deze externe drukfactoren structureel. Maatregelen zoals extensiever landgebruik, hydrologisch herstel en stedelijke vergroening verbeteren de milieucondities en dragen bij aan het bereiken van een gunstige staat van instandhouding, zoals vereist onder de Habitatrichtlijn (art.2 en 17). Met name gevoelige habitattypen, zoals heiden, schraallanden en duinen, profiteren hiervan doordat de omgevingskwaliteit verbetert en herstelmaatregelen binnen Natura 2000 effectiever worden.

Daarnaast versterkt BKN de leefgebieden van vogelsoorten, zoals vereist onder de Vogelrichtlijn (art.2 en 3). Veel soorten zijn afhankelijk van agrarische en stedelijke gebieden; verbetering van voedselaanbod (insecten, zaden), broedgelegenheid en landschappelijke variatie versterkt populaties en verkleint de kans op achteruitgang, zowel voor zeldzame vogels als voor algemene soorten zoals huismus en spreeuw.

BKN draagt ook bij aan de ecologische samenhang door de kwaliteit van het landschap tussen natuurgebieden te verbeteren (zie Habitatrichtlijn art. 10). Dit bevordert uitwisseling van soorten, vergroot de veerkracht van populaties en door ecosystemen robuuster te maken en externe invloeden te beperken, neemt het risico op achteruitgang af en wordt het standstill-beginsel uit de Habitatrichtlijn (art.6) ondersteund.

BKN vormt daarmee dus een essentiële aanvulling op Natura 2000: door te sturen op het gehele landschap worden de randvoorwaarden voor natuurherstel versterkt en kunnen VHR-doelen effectiever worden gerealiseerd.



Veel soorten zijn afhankelijk van agrarische en stedelijke gebieden; verbetering van voedselaanbod (insecten, zaden), broedgelegenheid en landschappelijke variatie versterkt populaties en verkleint de kans op achteruitgang, zowel voor zeldzame vogels als voor algemene soorten zoals huismus en spreeuw.

### Groene en Gezonde maatlat

Gemeente Hardenberg ontwikkelde de Groene en Gezonde maatlat\* om wijken, buurten en bedrijventerreinen in te richten met oog voor biodiversiteit, klimaat en gezondheid. Deze maatlat is een uniek initiatief dat tot stand is gekomen door de gemeenteraad. De raad werkte samen met ambtenaren, inwoners en experts om de criteria te ontwikkelen

aan de hand van de praktijk. Het wordt nu gebruikt om nieuwbouwprojecten te toetsen, zodat deze minimaal voldoen aan de opgestelde ondergrenzen. Voorbeelden van belangrijke punten die worden meegenomen zijn verbinding tussen groenstructuren, de ecologische kwaliteit van het groen, natuurlijke overgangen en waterberging.



De groene en gezonde maatlat.

\* Gemeente Hardenberg. (2025). Groene en gezonde maatlat.

### ❓ Hoe kan de Vogelrichtlijn en Habitatrichtlijn worden ingezet om te sturen op Basiskwaliteit Natuur?

Hoewel de richtlijnen juridisch het meest concreet zijn uitgewerkt binnen beschermde gebieden, bevatten ze verplichtingen die zich expliciet uitstrekken tot het gehele grondgebied van lidstaten. Daar ligt de koppeling met BKN. De instandhoudingsdoelen onder de Habitatrichtlijn (art. 2 en 17) gelden niet alleen binnen Natura 2000, maar op nationale schaal. Omdat veel soorten een groot leefgebied hebben en afhankelijk zijn van gebieden buiten Natura 2000, kunnen deze doelen in de praktijk alleen worden gehaald als ook de basiskwaliteit van het omringende landschap op orde is. Dit biedt een juridische en beleidsmatige basis om maatregelen voor BKN te rechtvaardigen en te prioriteren.

Daarnaast bevat de Habitatrichtlijn een expliciete bepaling over het verbeteren van de ecologische samenhang van het netwerk (art. 10). Hierin worden lidstaten opgeroepen om landschapselementen die van belang zijn voor migratie, verspreiding en genetische uitwisseling te beheren en te ontwikkelen. Dit sluit direct aan bij BKN, dat inzet op het verbeteren van de kwaliteit van het "tussenliggende landschap". Door deze bepaling actief te benutten, kan beleid worden ontwikkeld dat zich richt op verbindingen, overgangszones en functionele leefgebieden buiten Natura 2000.

Artikel 3 van de Vogelrichtlijn verplicht lidstaten tevens om voldoende leefgebied te behouden en te herstellen voor alle inheemse vogelsoorten, niet alleen de soorten waarvoor Natura 2000-gebieden zijn aangewezen. Dit betekent dat ook in agrarisch en stedelijk gebied maatregelen nodig zijn om populaties op peil te houden. BKN kan hier worden ingezet als instrument om invulling te geven aan deze verplichting.

Er is ook een link met het verslechtingsverbod in de Habitatrichtlijn (art. 6). Dit is weliswaar juridisch gekoppeld aan Natura 2000, maar het wordt steeds duidelijker dat verslechting vaak wordt veroorzaakt door externe factoren. Door via BKN te sturen op het verminderen van die externe druk (zoals stikstof en verdroging), kan invulling worden gegeven aan dit verbod en kunnen juridische risico's worden verkleind.

De rapportageverplichtingen onder de VHR (art. 12 Vogelrichtlijn en art. 17 Habitatrichtlijn) kunnen ook worden benut om te sturen op BKN. De staat van instandhouding van soorten en habitats wordt op nationale schaal beoordeeld. Als deze onvoldoende is, ontstaat een directe beleidsopgave die vaak niet binnen Natura 2000 alleen kan worden opgelost. Dit kan worden benut om maatregelen voor BKN te onderbouwen en te monitoren.

#### Landschapselementen voor biodiversiteitsherstel



Het Deltaplan Biodiversiteitsherstel heeft via collectieve aanvragen een netwerk van landschapselementen gerealiseerd dat inmiddels meer dan 350 kilometer aan nieuwe structuren omvat.\* Denk aan houtwallen, heggen, bomenrijen, poelen of bosjes. Deze landschapselementen vormen een belangrijke conditie van BKN, namelijk de inrichting. Met steun van het ministerie van Landbouw, Visserij, Voedselzekerheid en Natuur zijn in 2025 negen projecten gestart, die bijdragen aan meer biodiversiteit en een duurzamer landschap.

\* Deltaplan Biodiversiteitsherstel. (2025). 350 kilometer landschapselementen voor biodiversiteitsherstel: de eerste resultaten. Nature Today.



Omdat veel soorten een groot leefgebied hebben en afhankelijk zijn van gebieden buiten Natura 2000, kunnen deze doelen in de praktijk alleen worden gehaald als ook de basiskwaliteit van het omringende landschap op orde is.

### Natuurherstelverordening

De natuurherstelverordening (NHV) beschrijft concrete hersteldoelen voor de Europese ecosystemen voor de periode tot 2050. Deze doelen worden door de lidstaten verder uitgewerkt in nationale natuurherstelplannen die eind 2026 definitief moeten worden goed gekeurd.<sup>8</sup> BKN kan een belangrijke rol spelen voor de volgende hersteldoelen uit de NHV:

- **Terrestrische-, kust- en zoetwaterecosystemen (Artikel 4):** verplichting om habitattypen die niet in een goede kwaliteitstoestand verkeren, in goede staat te brengen en om de kwaliteit en kwantiteit van leefgebieden van de habitatrichtlijn en in het wild levende vogels te verbeteren. In 2030 moeten lidstaten herstelmaatregelen getroffen hebben op 30% van het oppervlakte van alle habitattypen die niet in een goede kwaliteitstoestand verkeren. In 2040 en 2050 moeten lidstaten herstelmaatregelen getroffen hebben op respectievelijk 60% en 90% van het oppervlakte van elke groep van habitattypen

dat nu niet in goede kwaliteitstoestand verkeert. Daarnaast moeten maatregelen worden getroffen om aanvullend oppervlakte van de habitattypen te herstellen om de gunstige referentieoppervlakte te bereiken. Ook geldt een inspanningsverplichting tot continue verbetering totdat een goede kwaliteitstoestand is bereikt, en voor het treffen van maatregelen om habitattypen en herstelde leefgebieden van soorten ook buiten Natura 2000-gebieden niet te laten verslechteren.

- **Stedelijke ecosystemen (Artikel 8):** doelstellingen ten aanzien van de totale nationale oppervlakte aan stedelijk groen en boomkroonbedekkingen in stedelijke ecosystemen. Voor beiden mag er tot 2030 geen achteruitgang plaatsvinden en moet na 2030 een positieve trend gerealiseerd worden tot het door de lidstaten nog nader te bepalen bevredigende niveau is bereikt. De richtlijn [BKN in de bebouwde omgeving](#) biedt advieswaarden voor het vaststellen van deze bevredigende niveaus en sluit aan bij de vereisten van de NHV.
- **Bestuivers (Artikel 10):** de achteruitgang van bestuiverpopulaties stoppen voor 2030 en vervolgens een stijgende trend inzetten tot een bevredigend niveau is bereikt.
- **Landbouwecosystemen (Artikel 11):** stijgende trend tot 2030 voor twee van de drie indicatoren: de graslandvlinderindex, organisch stofgehalte onder minerale akkerlandbodems en het aandeel landbouwgrond met hoog diverse landschapselementen. Daarnaast moeten maatregelen genomen worden die gericht zijn op het vergroten van de populaties boerenlandvogels en moeten herstelmaatregelen worden genomen die gericht zijn op het herstellen van gedraineerde veengronden. Na 2030 moeten deze indicatoren een stijgende trend behouden tot een bevredigend niveau is bereikt.
- **Bosecosystemen (Artikel 12):** stijgende trend tot 2030 van de algemene bosvogelindex en zes van de zeven bosvitaliteitsindicatoren (staand dood hout, liggend dood hout, aandeel bossen met ongelijkjarige structuur, bosconnectiviteit, voorraad organische koolstof, aandeel bossen gedomineerd door inheemse boomsoorten, boomsoortendiversiteit). Na 2030 moeten deze indicatoren een stijgende trend behouden tot een bevredigend niveau is bereikt.



### 🔍 Hoe draagt Basiskwaliteit Natuur hieraan bij?

Een aanzienlijk deel van de natuurherstelopgave ligt buiten beschermde natuurgebieden. Door in te zetten op BKN worden ook agrarische en stedelijke gebieden ecologisch versterkt, waardoor het totale areaal in goede staat toeneemt, in lijn met de algemene herstelverplichtingen voor terrestrische, kust- en zoetwaterecosystemen (art. 4 en 5).

Daarnaast draagt BKN bij aan het verminderen van drukfactoren die natuurherstel belemmeren, zoals nutriëntenbelasting, verdroging, versnippering en vervuiling. Door te sturen op extensiever landgebruik, hydrologisch herstel en verbetering van bodem- en waterkwaliteit worden de condities gecreëerd die nodig zijn voor effectief herstel en het stoppen van achteruitgang (NHV art. 4, lid 1 en 2).

BKN speelt ook een belangrijke rol in het versterken van ecologische samenhang. Door de kwaliteit van het landschap tussen natuurgebieden te verbeteren, faciliteert BKN de verspreiding van soorten en vergroot het de veerkracht van ecosystemen, in lijn met de vereisten voor verbetering van connectiviteit en het wegnemen van versnippering (art. 4, lid 3). Door ecosystemen robuuster te maken en de basiscondities te verbeteren, wordt bovendien voorkomen dat herstelde natuur opnieuw achteruitgaat, in lijn met de verplichting om verslechtering te voorkomen en herstelresultaten te borgen (art. 4, lid 6 en 7).

Voor bestuivers en soorten van landbouwecosystemen is BKN essentieel. Verbetering van voedselaanbod, habitatstructuur en landschappelijke variatie draagt direct bij aan het keren van negatieve trends (art. 10 en 11). Ook in stedelijke gebieden sluit BKN aan bij de NHV, met name bij de doelstellingen voor stedelijk groen en boomkroonbedekking (art. 8).

### 🔍 Hoe kan de Natuurherstelverordening worden ingezet om te sturen op Basiskwaliteit Natuur?

De NHV legt algemene herstelverplichtingen op voor ecosystemen en soorten (art. 4–5), wat een basis biedt om ook in agrarische, stedelijke en overgangsgebieden maatregelen te nemen, omdat veel drukfactoren zoals stikstof, verdroging en versnippering buiten Natura 2000 ontstaan. Daarnaast verplicht de NHV herstel van hydrologische processen, bodemsystemen en natuurlijke vegetatie (art. 4–6). Inzet op de BKN condities helpt mee om deze randvoorwaarden in het bredere landschap creëren. De nadruk op

ecologische samenhang en connectiviteit (art. 4, lid 3) biedt daarnaast kansen om landschapselementen tussen natuurgebieden te versterken.

Net als bij de VHR monitoring, helpt ook de monitorings- en rapportageverplichting onder de NHV om BKN-condities te volgen. Op basis van die monitoring kan waar nodig worden bijgestuurd.

### Kaderrichtlijn Water

De kern van de Europese Kaderrichtlijn Water (KRW) is het realiseren van een goede ecologische en chemische toestand van al het Europese grond- en oppervlaktewater tegen uiterlijk 2027, zodat het een gezond leefgebied is voor planten en dieren, en veilig is om (met minimale zuivering) drinkwater van te maken. Dit gaat zowel over het beschermen van de natuurlijke structuren en biodiversiteit, als over het terugdringen van vervuilende stoffen zoals pesticiden en medicijnresten. Verdere achteruitgang moet voorkomen worden.

### 🔍 Hoe draagt Basiskwaliteit Natuur hieraan bij?

Veel drukfactoren – zoals nutriëntenbelasting, pesticiden, hydrologische verstoring en fysieke aantasting van waterlopen – vinden hun oorsprong buiten de waterlichamen zelf, met name in landbouw- en stedelijke gebieden. Maatregelen zoals extensiever landgebruik, aanleg van bufferstroken, herstel van bodemstructuur en vermindering van emissies dragen bij aan lagere nutriënten- en stoffenbelasting van oppervlaktewater. Dit ondersteunt de chemische en ecologische doelen van de KRW – doelen die ook zijn overgenomen in de BKN-condities.

Door de inzet op condities draagt BKN ook bij aan het herstel van natuurlijke hydrologische processen. Denk aan het verhogen van grondwaterstanden, het herstellen van beekdalen en het vergroten van infiltratiecapaciteit. Dit leidt tot een robuuster watersysteem met stabielere afvoer, minder piekbelasting en een betere waterkwaliteit.

Waterkwaliteit wordt onder de KRW mede beoordeeld op basis van het waterleven (macrofauna, waterplanten en vis). Dit is sterk afhankelijk van de kwaliteit van de omliggende leefomgeving. Met maatregelen zoals het versterken van oeverzones, het creëren van schaduw en structuur en het verbeteren van de verbinding tussen land- en watersystemen, wordt gewerkt aan BKN en aan het herstel van het waterleven.

Verder vergroot BKN de ecologische samenhang binnen het watersysteem. Door barrières te verminderen en het landschap rondom waterlopen te verbeteren, wordt migratie van soorten gefaciliteerd en neemt de veerkracht van ecosystemen toe. Dit ondersteunt het herstel van natuurlijke processen en biodiversiteit in lijn met de KRW-doelen.

**🔍 Hoe kan de Kaderrichtlijn Water worden ingezet om te sturen op Basiskwaliteit Natuur?**

De KRW richt zich op het functioneren van het hele watersysteem en de invloed van het omliggende landgebruik. Daarin ligt de koppeling met BKN. De KRW-doelen kunnen in Nederland namelijk vaak niet worden bereikt met maatregelen in het waterlichaam alleen. Ingrepen in het omliggende landschap zijn noodzakelijk. Het verbeteren van BKN condities in het stroomgebied wordt daarmee een randvoorwaarde voor doelbereik.

De stroomgebiedsbenadering van de KRW sluit hier goed op aan. Door maatregelen zoals bufferstroken, extensiever landgebruik, herstel van natte zones en stedelijke vergroening op te nemen in stroomgebiedbeheerplannen, kan BKN concreet worden verankerd in de uitvoering (opnemen in de Programma's van maatregelen).

Daarnaast biedt de ecologische beoordelings-systematiek een belangrijk aangrijpingspunt. De kwaliteit van waterplanten, macrofauna en vis

is sterk afhankelijk van oeverzones, hydrologie en aangrenzende habitats. Dit legitimeert maatregelen buiten het waterlichaam, zoals natuurvriendelijke oevers en herstel van natte natuur.

Ook de aanpak van diffuse verontreiniging (nutriënten, gewasbeschermingsmiddelen) vraagt om aanpassingen in landgebruik. BKN-maatregelen kunnen hiervoor een logische invulling vormen.

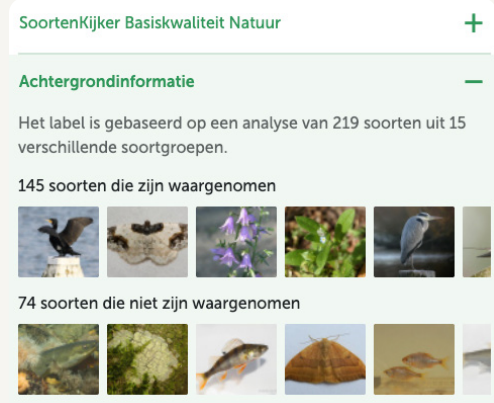
**EU Bodemstrategie**

Zo'n 60-70% van de Europese bodems verkeert in ongezonde staat. Met de Europese Bodemstrategie (2021) streeft Europa naar gezonde en veerkrachtige bodems in de EU tegen 2050, door bescherming, duurzaam gebruik en herstel van bodems. De strategie is integraal onderdeel van de Europese Green Deal en helpt bij het behalen van klimaat-, biodiversiteits-, circulaire economie- en voedseldoelen.

De strategie omvat een wettelijk kader met de nieuwe Bodemmonitoring- en veerkrachtrichtlijn (Soil Monitoring Law, COM(2023) 416) om bodemgezondheid te monitoren, verontreiniging te verminderen en landdegradatie tegen te gaan, met als doel 75% gezonde bodems in 2030. De richtlijn is primair opgezet als monitorings- en beoordelingskader en stelt geen EU-brede reductiedoelen (bijv. x% minder nutriëntenuitspoeling of x% minder bodemverdichting).

**Groene bondgenoten**

Groene Bondgenoten is een samenwerking van onder andere LandschappenNL en Vogelbescherming en wordt gedragen door duizenden vrijwilligers. Met de apps Meet je Landschap en Soortenkijker brengen zij landschapselementen en soortenrijkdom nauwkeurig in kaart. Ook worden via citizen-science-metingen van bodem en water waardevolle gegevens verzameld. Door te starten met twee pilots en daarna op te schalen naar provinciaal en uiteindelijk landelijk niveau, levert Groene Bondgenoten de data en inzichten die nodig zijn om de BKN in Nederland te versterken.



Een screenshot van de Soortenkijker app.



### ❓ Hoe draagt Basiskwaliteit Natuur hieraan bij?

Door te sturen op kerncondities zoals voldoende organische stof, een goede bodemstructuur, actief bodemleven, een evenwichtige nutriëntenbalans en het beperken van verontreiniging en verdichting, ondersteunt BKN het centrale doel van de bodemstrategie om alle bodems in 2050 in een gezonde toestand te brengen. Maatregelen ten behoeve van BKN – zoals extensiever landgebruik, herstel van hydrologie en vergroening van stedelijke en agrarische gebieden – dragen bovendien bij aan het herstel van gedegradeerde bodems en het tegengaan van bodemdegradatie.

Daarnaast helpt BKN om belangrijke ecosysteemdiensten van bodems te versterken, zoals koolstofopslag, waterregulatie en biodiversiteit, die expliciet onderdeel zijn van de bodemstrategie. Door deze functies structureel te verbeteren in zowel natuur-, landbouw- als stedelijke gebieden, levert BKN een brede bijdrage aan klimaatmitigatie, klimaatadaptatie en voedselzekerheid.

### ❓ Hoe kan de Bodemstrategie worden ingezet om te sturen op Basiskwaliteit Natuur?

De EU Bodemstrategie verplicht om de bodemgezondheid systematisch te monitoren en te verbeteren en hanteert hiervoor grotendeels dezelfde indicatoren als de BKN condities. Door deze indicatoren te meten en er doelen aan te koppelen, ontstaat een duidelijk kader dat de minimale bodemkwaliteit concreet maakt.

Daarnaast stimuleert de richtlijn het herstel van gedegradeerde bodems, bijvoorbeeld in landbouwgebieden, stedelijke omgevingen en voormalige industriële locaties. Maatregelen zoals verhoging van het organische stof gehalte,

“

Door te sturen op kerncondities zoals voldoende organische stof, een goede bodemstructuur, actief bodemleven, een evenwichtige nutriëntenbalans en het beperken van verontreiniging en verdichting, ondersteunt BKN het centrale doel van de bodemstrategie om alle bodems in 2050 in een gezonde toestand te brengen.

vermindering van bodemverdichting, herstel van hydrologie dragen direct bij aan het verbeteren van de basiskwaliteit van natuur.

De EU Bodemrichtlijn vraagt lidstaten ook om externe drukfactoren op natuurgebieden aan te pakken. Door bijvoorbeeld verontreiniging en bodemdegradatie systematisch aan te pakken (art. 10 en 11), wordt uitspoeling van nutriënten en schadelijke stoffen beperkt. Dit verbetert de milieukwaliteit in het omliggende landschap en versterkt de effectiviteit van natuurherstelmaatregelen. Kanttekening is wel dat de richtlijn dus geen kwantitatieve doelen stelt voor de aanpak van drukfactoren.

Interessant is nog wel de ambitie van de richtlijn om bodem in ruimtelijk en sectoraal beleid te integreren. Via verplichtingen rond monitoring, risicobeoordeling en duurzaam bodembeheer (art. 5 en 12) wordt bodemgezondheid een structurele randvoorwaarde voor landgebruik. Daarmee zou de EU Bodemrichtlijn voor een deel sturing en borging kunnen geven aan BKN.

### Nitraatrichtlijn

De kern van de Europese Nitraatrichtlijn (91/676/EEG) is het beschermen van grond- en oppervlaktewater tegen nitraatvervuiling door landbouw, met als doel schoon drinkwater en een gezond watermilieu te garanderen. Daarmee ligt deze richtlijn in het verlengde van de KRW. De nitraatrichtlijn omvat regels voor mestgebruik, het aanwijzen van kwetsbare zones en verplichte actieprogramma's met normen voor stikstof (maximaal 170 kg/ha uit dierlijke mest), om zo eutrofiëring van bodem en water te voorkomen. De maatregelen in het voorgestelde Achtste Actieprogramma Nitraatrichtlijn zijn overigens volgens de toetsing van de Commissie MER niet voldoende om aan de KRW-normen voor oppervlaktewater te kunnen voldoen. Inzet op BKN door natuurinclusieve inrichting van waterlopen met natuurvriendelijke oevers, onbemeste zone's langs de sloot en ecologisch slootkantbeheer kunnen allemaal bijdragen aan het behalen van de doelen van de Nitraatrichtlijn.



### ? Hoe draagt Basiskwaliteit Natuur hieraan bij?

Inzet op BKN ondersteunt de doelen van de Nitraatrichtlijn door de bron van nitraatvervuiling aan te pakken en zo bij te dragen aan een betere waterkwaliteit. Door te sturen op een evenwichtige nutriëntenbalans, een goed functionerende bodem en extensiever landgebruik, vermindert BKN de nitraatuitspoeling naar grond- en oppervlaktewater. Maatregelen zoals bufferstroken en herstel van de hydrologie verbeteren bovendien de retentie en opname van nutriënten.

### ? Hoe kan de Nitraatrichtlijn worden ingezet om te sturen op Basiskwaliteit Natuur?

De Nitraatrichtlijn stelt normen voor nitraat in grondwater (max. 50 mg/l; art. 3 en bijlage I) en verplicht lidstaten tot het aanwijzen van kwetsbare zones en het opstellen van actieprogramma's (art. 3 en 5). Dit moet leiden tot een evenwichtige nutriëntenbalans in de bodem en ligt dus in lijn met de BKN-condities voor gezonde bodems, zoals een betere bodemstructuur, meer organische stof en actiever bodemleven. Maatregelen met betrekking tot mestgebruik en bodembeheer (art. 5 en bijlage III), zoals gebruiksnormen, uitrijdperiodes en bufferzones langs waterlopen, dragen hier ook aan bij.

De verplichting tot monitoring van waterkwaliteit en evaluatie van maatregelen (art. 6 en 10), helpt om de effecten op bodem- en water inzichtelijk te maken en bij te sturen (zie ook KRW).

### Gemeenschappelijk Landbouwbeleid

Het Europese gemeenschappelijk landbouwbeleid (afgekort GLB en ook wel bekend als Common Agriculture Policy, CAP) schetst de kaders van de ontwikkelingen in de landbouw en bepaalt waar landbouwsubsidies aan worden besteed. Ondanks dat het Nederlandse CAP strategisch plan 2023-2027 via de eco-regelingen en steun voor gebiedsgerichte aanpak (oa ANLB) meer subsidiekansen biedt voor natuurmaatregelen richt het zich primair op landbouwproductie en ondersteuning van conventionele vormen van landbouw.

In het kader van beleidscoherentie is het belangrijk om ook in de Nederlandse GLB plannen de BKN een prominente plek te geven. Het werken aan BKN in het landelijk gebied biedt bovendien belangrijke voordelen voor de landbouwproductie zelf, bijvoorbeeld door herstel van bestuiverspopulaties, weerbare bodems en natuurlijke plaagbestrijding.



### BKN pilots

Er zijn meerdere pilots binnen het Kennisprogramma BKN, die stuk voor stuk aan de slag zijn gegaan. Deze lopen parallel aan de ontwikkeling van de methodiek van BKN, zodat er ook ervaring wordt opgedaan met de effectiviteit van maatregelen voor het herstel van BKN. Het leren van de resultaten uit de pilots is een belangrijke bron van nieuwe informatie. Op de website van Deltaplan Biodiversiteitshertel vind je allerlei handleidingen en rapporten die pilots hebben geproduceerd. Verschillende gemeenten, zoals Amersfoort, Hardenberg en Ede delen hier de opgedane kennis.

Zie onder meer ook doelsturing in het kader van de [Biodiversiteitsmonitor Akkerbouw](#) en [Biodiversiteitsmonitor Melkveehouderij](#).

### ? Hoe draagt Basiskwaliteit Natuur hieraan bij?

De bijdrage van BKN aan het behalen van de GLB doelen zit vooral op drie vlakken:

1. Het realiseren van BKN draagt bij aan het behalen van de eco- en biodiversiteitsdoelen van het GLB, omdat een hogere ecologische kwaliteit van het landschap buiten Natura 2000 de effectiviteit van agri-ecologische maatregelen vergroot. Extensivering, herstel van bloemrijke graslanden, houtwallen en landschapselementen die via BKN worden versterkt, zorgen voor een robuustere leefomgeving voor soorten en een betere invulling van GLB-doelen op biodiversiteit en landschapskwaliteit.
2. De inzet op herstel van BKN condities versterkt ecosysteemdiensten zoals bodemvruchtbaarheid, waterbuffering en plaagregulatie. Dit ondersteunt GLB-doelen op klimaatbestendige en duurzame landbouw en versterkt de lange termijn rendementen van agrarische maatregelen.
3. De inzet op BKN herstelt de ecologische samenhang van het landschap. Door verbindingen tussen natuur- en landbouwgebieden te verbeteren en landschapselementen te integreren, neemt

de veerkracht van ecosystemen toe en worden landbouwmaatregelen effectiever. Productiviteit en duurzaamheid van de landbouw heeft hier baat bij.

**?** **Hoe kan het gemeenschappelijk landbouwbeleid worden ingezet om te sturen op Basiskwaliteit Natuur?**

Het GLB Strategisch Plan kan substantieel bijdragen aan biodiversiteit, bodem- en waterkwaliteit in landbouwgebieden via eco-regelingen en agri-ecologische maatregelen, waardoor kerncondities voor soorten en habitats buiten Natura 2000 worden versterkt.

In het GLB is verder aandacht voor het verminderen van de drukfactoren stikstof- en nutriëntenbelasting, verdroging en habitatverstoring. Investerings in waterbuffering, extensivering en klimaatbestendige landbouw zorgen ervoor dat de basiskwaliteit van het landschap wordt verhoogd en herstelmaatregelen effectiever worden.

Tot slot ondersteunt het GLB de ecologische samenhang en veerkracht van het landschap. Door financiële prikkels te koppelen aan herstel van landschapselementen en ecologische verbindingen, wordt verspreiding van soorten gefaciliteerd. Hiermee kan het GLB een belangrijke bijdrage leveren aan het vergroten van het areaal (agrarische) natuur in goede staat, het voorkomen van verslechtering en het verankeren van BKN op structurele basis.

“

Investerings in waterbuffering, extensivering en klimaatbestendige landbouw zorgen ervoor dat de basiskwaliteit van het landschap wordt verhoogd en herstelmaatregelen effectiever worden.



## 2.2.2 Nationaal beleid

Naast nationaal beleid dat voortvloeit uit internationale verplichtingen, stelt het Rijk ook zelf beleid op. De taken van provincies en gemeenten komen deels voort uit dit landelijke beleid en deels uit hun eigen wettelijke bevoegdheden. Provincies en gemeenten hebben vrijheid in de uitvoering van beleid, zolang zij werken binnen de regels en doelen die door het Rijk en Europa zijn vastgesteld. Hieronder geven we een overzicht van nationaal beleid dat relevant is met het oog op BKN.

### Natuurbeleid

De Rijksoverheid stuurt al langere tijd direct en indirect op het verbeteren van de set van natuurcondities met maatregelen rondom abiotiek, inrichting en beheer. Desondanks verkeren de meeste habitattypen in ongunstige staat en worden biodiversiteitsdoelen niet gehaald (zie ook het [nationaal dashboard biodiversiteit](#)). Hieronder staat een selectie van Rijksbeleid, op basis van de huidige natuurprogramma's van de Rijksoverheid.

Het Nederlandse natuurbeleid is in 2013 vastgelegd in het Natuurpact, waarin is opgenomen dat ook het beschermen en versterken van de biodiversiteit buiten de natuurgebieden van belang is.<sup>9</sup> Een concreet instrument om daar in te zetten is het [agrarisch natuur- en landschapsbeheer](#), dat boeren een vergoeding biedt om op hun land maatregelen te treffen die staat van natuur ter plekke ten goede komen.

Milieucondities buiten beschermde gebieden komen ook terug in de landelijke Bossenstrategie uit 2020,<sup>10</sup> waarin via een apart hoofdstuk aandacht wordt besteed aan meer bomen buiten het bos (in landschapselementen, via agroforestry en in dorpen en steden). Meer recent heeft het Rijk nieuw natuurbeleid ontwikkeld als gevolg van de

“

Realiseren van de BKN-condities helpt drukfactoren zoals verdroging, versnippering en stikstofinput uit omliggende gebieden te verminderen.



Wet stikstofreductie en natuurverbetering (2021). Daarbij is er expliciet aandacht voor het verbeteren van milieukwaliteit buiten beschermde gebieden.<sup>11</sup>

### ? Hoe draagt Basiskwaliteit Natuur hieraan bij?

Naast de bijdrage van BKN aan de VHR en NHV (hierboven genoemd) helpt de inzet op BKN ook in het realiseren van de (aanvullende) doelen uit de wet Stikstofreductie en Natuurverbetering, omdat veel stikstofgevoelige natuur in Nederland wordt beïnvloed door drukfactoren buiten de kerngebieden.

Realiseren van de BKN-condities helpt drukfactoren zoals verdroging, versnippering en stikstofinput uit omliggende gebieden te verminderen. Door het verbeteren van de ecologische kwaliteit van agrarische en stedelijke gebieden, herstel van hydrologie, extensivering en versterking van landschapselementen, wordt de stikstofdepositie op kwetsbare habitats verlaagd en neemt de veerkracht van ecosystemen toe. Dit sluit aan bij de wettelijke verplichting om stikstofgevoelige natuur te beschermen en achteruitgang te voorkomen (art. 1, lid 2; art. 2, lid 1). Hierdoor wordt ook de effectiviteit van herstelmaatregelen in kerngebieden versterkt (art. 3, lid 2; art. 5).

### ? Hoe kan Nationaal natuurbeleid worden ingezet om te sturen op Basiskwaliteit Natuur?

De verplichting in de Omgevingswet (voormalige Wet natuurbescherming) om verslechtering van natuur te voorkomen en instandhoudingsdoelen te realiseren (art. 2.1 en 2.7 Wnb) kan worden verbreed naar maatregelen buiten Natura 2000-gebieden, waar veel drukfactoren ontstaan. Dit sluit aan bij het versterken van basiskwaliteit in het bredere landschap. Ook bieden nationale programma's en subsidieregelingen (zoals het Natuurpact en provinciale natuurbeheerplannen) ruimte om maatregelen te stimuleren die bijdragen aan BKN, zoals extensivering, hydrologisch herstel en herstel van landschapselementen.

### Gebiedsgericht beleid

Een van de peilers in Gebiedsgericht beleid is de groenblauwe dooradering: een netwerk van sloten, beken, poelen, hagen, houtwallen, bomenrijen en dergelijke door Nederland. Deze elementen zijn belangrijk als ecologische corridor tussen natuurgebieden en dragen bij aan de belevingswaarde van het landschap. De [Handreiking Groenblauwe dooradering](#) biedt bestuurders handvatten voor het

<sup>9</sup> Brief van de staatssecretaris van economische zaken (2013). Natuurbeleid. Rijksoverheid.

<sup>10</sup> Schouten, C.J. (2020). BRIEF VAN DE MINISTER VAN LANDBOUW, NATUUR EN VOEDSELKwaliteit: Uitwerking ambities en doelen landelijke Bossenstrategie en beleidsagenda 2030.

<sup>11</sup> Ministerie van Landbouw, Natuur en Voedselkwaliteit. (2022) Programma Stikstofreductie en natuurverbetering 2022-2035. Rijksoverheid.

uitwerking hiervan. Met de Catalogus Groenblauwe Diensten van BJI12 kunnen overheden regelingen ontwikkelen voor het realiseren van groenblauwe dooradering). Binnen het Aanvalsplan Landschap is het doel om in 2050 10% groenblauwe dooradering te realiseren in het landelijk gebied om de achteruitgang van het landschap en de biodiversiteit te keren.<sup>12</sup> Hoewel groenblauwe dooradering geen wettelijke verplichting is, sluit het wel direct aan op verplichtingen in andere beleidskaders. Zo draagt groenblauwe dooradering bij aan de ecologische verbindingen van natuurgebieden, dragen ze bij aan klimaatadaptatie en waterregulatie.

### 7 Hoe draagt Basiskwaliteit Natuur hieraan bij?

BKN richt zich op het creëren van de juiste randvoorwaarden in het landelijk gebied. Denk hierbij aan gezonde bodems, voldoende waterretentie en het tegengaan van verdroging. Wanneer deze basiscondities op orde zijn, functioneren ecosystemen beter en kunnen soorten zich makkelijker via de groenblauwe structuren verplaatsen. Een sterke basiskwaliteit maakt de groenblauwe dooradering dus effectiever.

### 7 Hoe kan groenblauwe dooradering worden ingezet om te sturen op Basiskwaliteit Natuur?

Omdat Nederland in 2050 streeft naar 10% groenblauwe dooradering, zal er de komende jaren volop worden gewerkt aan nieuwe landschapselementen en ecologische verbindingen in het landelijk gebied. Dit biedt een uitgelezen kans om tegelijkertijd te sturen op de doelen van BKN. Door bij de inrichting en aanleg van deze landschapselementen expliciet rekening te houden met BKN kunnen meerdere beleidsambities in samenhang worden gerealiseerd.

### Klimaatbeleid

Ook in het Nederlandse klimaatbeleid kan BKN worden meegenomen om hier richting aan te geven. In het Kennisdocument BKN wordt gepleit voor ruimtelijke maatregelen, zoals klimaatbuffers en waterberging. BKN kan hierbij richting geven voor de natuurontwikkeling. Ook de landelijke maatlat voor 'klimaatadaptieve groene gebouwde omgeving' die gericht is op klimaatadaptatie en duurzame nieuwbouw benoemt het behalen en behouden van BKN als richtlijn voor het borgen van biodiversiteit. Daarnaast benadrukt het Nationaal Uitvoeringsprogramma Klimaatadaptatie het belang van natuur en Nature-based Solutions als gezondere en goedkopere oplossingen.<sup>13</sup> In internationaal verband, onder meer via de klimaatstrategie en het Global Biodiversity Framework, heeft Nederland

### BKN als norm voor een toekomst met Nature-based Solutions



NL2120 is een tienjarig programma (2024-2034) waarin wetenschappen, bedrijfsleven, overheid, natuurorganisaties en onderwijs samenwerken aan een klimaatbestendige en natuurlijke inrichting van Nederland door het opschalen van Nature-based Solutions. Nature-based Solutions maken gebruik van de natuur en de kracht van gezonde ecosystemen om mensen te beschermen, de infrastructuur te optimaliseren en zorgen voor een stabiele en biodiverse toekomst.\* Binnen het programma wordt gewerkt aan toekomstbeelden voor verschillende landschapstypes (bijvoorbeeld veenweides, rivieren en de kust). Deze worden uiteindelijk doorgerekend op effect, waarbij wordt gekeken of BKN binnen bereik komt. Het meenemen van BKN in deze effectbepaling is essentieel, omdat het inzichtelijk maakt of de voorgestelde maatregelen bijdragen aan het behalen van de minimale ecologische condities die nodig zijn om BKN te bereiken.

\*IUCN. (2020). IUCN Global Standard for Nature-based Solutions: a user-friendly framework for the verification, design and scaling up of NbS: first edition.

zich verbonden aan de inzet van Nature-based Solutions. Daarbij heeft het Rijk erkend dat de natuur en het klimaat samenhangen en een integrale aanpak vergen. Denk bijvoorbeeld aan het herstellen of aan het inzetten van waterbuffers zoals uiterwaarden en waterbergingsgebieden. Bij deze maatregelen kan BKN worden meegenomen als richtlijn voor duurzame, klimaatbestendige natuurontwikkeling.

### 7 Hoe draagt Basiskwaliteit Natuur hieraan bij?

BKN draagt bij aan klimaatbeleid door de weerbaarheid en het functioneren van ecosystemen te versterken. Dat is van belang voor zowel klimaatmitigatie als klimaatadaptatie. Een voorbeeld is dat het sturen op gezonde bodem-, water- en ecosysteemcondities de koolstofopslag in bodems, veengebieden en bossen vergroot, en dus wordt bijgedragen aan broeikasgasreductie. Tegelijkertijd verbeteren deze condities de klimaatbestendigheid van

het landschap, bijvoorbeeld via waterberging, droogtebestendigheid en het beperken van hittestress.

Kortom, inzet op basiskwaliteit kan klimaatmaatregelen effectiever en duurzamer maken, doordat het de ecologische basis versterkt (nature-based solutions).

### ❓ Hoe kan Klimaatbeleid worden ingezet om te sturen op Basiskwaliteit Natuur?

Met de wettelijke doelen voor broeikasgasreductie en klimaatneutraliteit (Klimaatwet, art. 2), stimuleert de wet maatregelen zoals energietransitie, veenvernatting en bosuitbreiding. Deze dragen direct bij aan BKN-condities zoals herstel van hydrologie, verhoging van organische stof en versterking van ecosystemen. Vooral in veen- en natuurgebieden leidt dit tot minder bodemdaling, betere waterhuishouding en herstel van natuurkwaliteit.

Daarnaast ondersteunt de Klimaatwet – via het Klimaatplan (art. 3) – en de Nationale Adaptatiestrategie, maatregelen voor klimaatadaptatie, zoals waterberging, vergroening en het tegengaan van droogte en hittestress.

Indirect draagt de Klimaatwet ook bij door het verminderen van drukfactoren, zoals verdroging en extreme weersomstandigheden, die natuurkwaliteit ondermijnen. Tegelijk vraagt de energietransitie om zorgvuldige inpassing om negatieve effecten op natuur te voorkomen, wat het belang van BKN als randvoorwaarde onderstreept.

### Waterprogramma's

Het Rijk werkt samen met gemeenten, waterschappen en provincies om water en bodem sturend te laten zijn in de ruimtelijke ordening en inrichting, met name in gebieden waar sprake is van multifunctioneel ruimtegebruik en ruimtegebrek.<sup>14,15</sup> Water en bodem sturend betekent dat we ruimtelijke ontwikkeling laten aansluiten op de natuurlijke draagkracht van het landschap, zodat het gezond blijft en klimateffecten kunnen worden opgevangen.<sup>16</sup> Daarnaast werkt Rijkswaterstaat samen met Staatsbosbeheer aan de Programmatische Aanpak Grote Wateren (PAGW). Dit programma heeft als doel de ecologische waterkwaliteit te verbeteren en de natuur te versterken in grote wateren, zoals het IJsselmeer en de Waddenzee.

Ook buiten deze programma's werken de waterschappen aan het verbeteren van de waterkwaliteit. Zo heeft het team Biodiversiteit van de Unie van Waterschappen samen met Stichting Toegepast Onderzoek Waterbeheer (STOWA) het Raamwerk Biodiversiteit 2.0 ontwikkeld. Dit rapport biedt waterschappen een structuur van samenhangende indicatoren op beleid, maatregelen en 'grijze' en 'groene' indicatoren voor aquatische en terrestrische biodiversiteit, in lijn met BKN. Hierdoor is het raamwerk goed toepasbaar in de praktijk en sluit het aan bij actuele ontwikkelingen. Het sturen op biodiversiteit draagt bovendien bij aan het behalen van de doelen van de Kaderrichtlijn Water.<sup>17</sup> Het verbeteren van de basiskwaliteit van water gerelateerde ecosystemen, zoals sloten, beken en moerassen, maakt een duurzamer waterbeheer mogelijk en draagt bij aan schoon water en waterveiligheid.

### ❓ Hoe draagt Basiskwaliteit Natuur hieraan bij?

Maatregelen om de BKN te verbeteren omvatten ook hydrologische herstelmaatregelen. Denk bijvoorbeeld aan extensivering van landbouwgrond, hydrologisch herstel van beekdalen en aanleg van bufferstroken. Dit soort maatregelen vermindert uitspoeling van nutriënten en dragen daarmee bij aan verbetering van de waterkwaliteit. Bovendien kunnen natuurlijke landschapselementen bijdragen aan waterberging, biodiversiteitsherstel, en klimaatadaptatie.

### ❓ Hoe kunnen waterprogramma's worden ingezet om te sturen op Basiskwaliteit Natuur?

De nationale en regionale waterprogramma's richten zich op het verbeteren van de hydrologische randvoorwaarden die essentieel zijn voor BKN. Door het vaststellen van waterkwaliteitsdoelen, beheerplannen en investeringen in waterkwantiteit, waterkwaliteit en ecologische waterbeheermaatregelen (zoals vastgelegd in de Kaderrichtlijn Water – KRW, art. 4 en 7) wordt de basisconditie van veel ecosystemen versterkt. Voor BKN betekent dit concreet: herstel van natte habitats, zoals veenweiden, moerassen en beekdalen, vermindering van verdroging, en betere waterberging in het landschap. Daarnaast stimuleren waterprogramma's concrete maatregelen zoals bufferstroken, beekherstel, en natuurlijke oeverontwikkeling, die niet alleen de waterkwaliteit verbeteren maar ook bijdragen aan bodemgezondheid, biodiversiteit en ecologische samenhang.



<sup>14</sup> Ministerie van Infrastructuur en Waterstaat. (2024). Brief Water en Bodem naar aanleiding van het Tweeminutendebat Water 8 oktober 2024. Rijksoverheid.

<sup>15</sup> van Puijenbroek, P.J.T.M. & van Hinsberg, A. (2023). BASISKWALITEIT WATERNATUUR: Verkenning mogelijkheden van een ecologische indicator voor wateren buiten natuurgebieden

<sup>16</sup> Hekman, A & Booister N. (2023). Wat betekent water en bodem sturend voor de ruimtelijke ordening? SWECO

<sup>17</sup> STOWA 2024-25.Hofhuis, H.D., Schaub, B.E.M., Eenkhoorn, B.J., Verhagen-Bakker, D., Barten, I.J.J., Limbeek, M.C.E., van Schaik - de Jong, D. (2024) Raamwerk Biodiversiteit 2.0, Indicatoren voor biodiversiteitsherstel bij de waterschappen.

### Netto Natuurwinst

Steeds meer bedrijven erkennen dat het noodzakelijk is om natuur structureel mee te nemen in gebieds- en projectontwikkeling. Een coalitie van bouwbedrijven, natuurorganisaties, financiële instellingen, netbeheerders en andere toonaangevende bedrijven pleiten hiervoor. Met het manifest Netto Natuurwinst geven zij, samen met natuurorganisaties, financiële instellingen en netbeheerders, een duidelijk signaal af aan het kabinet Jetten: veranker Netto Natuurwinst in wet- en regelgeving, zodat natuurherstel voortaan structureel en voorspelbaar onderdeel is van bouw-, energie- en ontwikkelprojecten.\* BKN helpt hierbij door een duidelijke ondergrens voor gewenste natuurkwaliteit vast te leggen, zodat ambities in de loop van het proces niet verwateren.



\* Heijmans. (2025). Uitgestoken hand van brede coalitie: Kies voor netto natuurwinst als bouwsteen voor natuurinclusieve ruimtelijke ontwikkeling. <https://www.heijmans.nl/nl/nieuws/kies-voor-netto-natuurwinst-als-bouwsteen-voor-natuurinclusieve-ruimtelijke-ontwikkeling/>

### Omgevingsbeleid

De Ontwerp-Nota Ruimte 2050<sup>18</sup> is de nieuwe Nationale Omgevingsvisie. Het is een lange termijnvisie van het Rijk waarin de belangrijkste keuzes staan voor de ruimtelijke inrichting van Nederland tot en met 2050. Hiermee neemt het Rijk de regie weer in handen om samenhangende ruimtelijke keuzes te maken. In dit document wordt het belang benadrukt van natuurbegrippen zoals natuurinclusiviteit en BKN om een robuuste en gezonde natuur te bereiken. Ook wordt er gepleit voor een goede BKN in het landelijk gebied en minimaal de basiskwaliteit in de bebouwde omgeving. Daarbij wordt BKN gepositioneerd als een breed toepasbaar uitgangspunt dat verweven kan worden met andere ruimtelijke functies. De Nota Ruimte erkent tevens dat het realiseren van BKN bijdraagt aan verscheidene grote, internationale beleidsstukken, zoals de natuurherstelverordening en de Vogel- en Habitatrichtlijn. Voor bestuurders betekent dit dat zij bij ruimtelijke plannen en projecten actief kunnen sturen op BKN. Bij nieuwe ontwikkelingen of gebiedsontwikkelingen kunnen zij bijvoorbeeld

bekijken welke maatregelen eenvoudig kunnen worden ingezet om natuurwaarden te versterken.

De Omgevingswet bundelt en vereenvoudigt verschillende wetten over milieu, natuur en ruimtelijke ontwikkeling en heeft als doel een veilige, gezonde en duurzame leefomgeving te realiseren. Binnen deze wet is het ministerie van LNV verantwoordelijk voor het natuurbeleid en de bijbehorende regelgeving. Belangrijke thema's binnen de Omgevingswet, zoals klimaatadaptatie, natuur en landbouw, gezondheid en bodem en ondergrond, bieden duidelijke kansen om BKN te koppelen. Hierin staat een gezonde en duurzame leefomgeving wel centraal, maar BKN is vooralsnog niet in verweven in de omgevingswet. Gemeenten en provincies zijn volgens deze wet verplicht om een omgevingsvisie vast te stellen, waarin ze de kans hebben om minimaal BKN op te nemen als instrument om een goede landschapskwaliteit te behalen. De omgevingsprogramma's, die de uitvoering van deze visies moeten ondersteunen, bieden bovendien een geschikt kader om de bijbehorende condities en maatregelen verder uit te werken.

#### ? Hoe draagt Basiskwaliteit Natuur hieraan bij?

De inzet op BKN-condities ligt in lijn met verschillende doelstellingen voor natuur en landschap, water, klimaat en gezondheid uit de omgevingsvisie(s). Door deze condities te integreren in de omgevingsplannen kunnen gemeenten en provincies bij ruimtelijke keuzes rekening houden met bodem-, water- en natuurkwaliteit. Dit blijkt een effectieve zet, zeker wanneer dit gebeurt met SMART-doelen die richting geven aan lange termijn ontwikkeling (bijvoorbeeld: "in 2030 hebben we... bereikt"). Het principe van BKN kan ook helpen bij het prioriteren van maatregelen in de uitvoeringsprogramma's: door aan te geven welke gebieden of functies ecologisch kwetsbaar zijn, kun je middelen efficiënt inzetten voor herstel van hydrologie, extensivering, natuurvriendelijk beheer en vergroening.

#### ? Hoe kan het Omgevingsbeleid worden ingezet om te sturen op Basiskwaliteit Natuur?

Via omgevingsvisies en -plannen kunnen overheden sturen op gebiedsgerichte verbetering van bodem-, water- en milieukwaliteit (Omgevingswet art. 3.1 en 4.1), en daarmee de abiotische randvoorwaarden van BKN verankeren. Ook kunnen instructieregels en programma's worden ingezet om BKN-doelen concreet door te vertalen naar provinciaal en lokaal beleid (Omgevingswet art. 2.24 en 3.4).

## Groenbeleid

Elke gemeente en provincie beschikt over beleid dat betrekking heeft op groen in de leefomgeving. In sommige gevallen is dit uitgewerkt in afzonderlijk groenbeleid, terwijl andere overheden groen hebben geïntegreerd in bredere beleidskaders, zoals de omgevingsvisie of thema's als klimaatadaptatie en biodiversiteit. Daarmee zijn er doorgaans al ambities, regels en maatregelen voor groen vastgelegd.

De mate waarin deze ambities daadwerkelijk sturend en afdwingbaar zijn, verschilt echter sterk. Dit hangt samen met de wijze waarop doelen zijn geformuleerd en met de indicatoren die worden gebruikt om voortgang te monitoren. Veel overheden maken gebruik van groennormen om richting te geven aan hun ambities en om de voortgang meetbaar te maken. Voorbeelden hiervan zijn normen als 'zicht op drie bomen vanuit de woning', 'een groene ontmoetingsplek binnen 300 meter', '30% kroonbedekking per wijk' of '50 m<sup>2</sup> groen per inwoner'.

Hoewel dergelijke normen waardevol zijn voor het kwantificeren van groen, ligt de nadruk in de praktijk vaak op hoeveelheid en bereikbaarheid. Kwaliteitseisen voor het groen zelf – zoals ecologische waarde, soortensamenstelling of functionele samenhang – ontbreken veelal binnen deze bestaande normeringen. Hierdoor bestaat het risico dat groen wel toeneemt in oppervlakte, maar onvoldoende bijdraagt aan herstel van biodiversiteit.<sup>19</sup>

Een belangrijk programma voor het groenbeleid dat zich richt op stedelijke en peri-urbane gebieden Groen in en om de Stad (GIOS), waarmee de belangen van vergroening beter meegenomen worden in stedelijke opgaven. In mei 2024 is er in dat kader een handreiking GIOS<sup>20</sup> gepresenteerd, waarin het concept BKN wordt ingezet om de ecologische kwaliteit van stedelijk groen te waarborgen. Momenteel wordt er gewerkt aan GIOS 2.0, waarin de focus verschuift naar grootschalige vergroening in steden.<sup>21</sup>

### ? Hoe draagt Basiskwaliteit Natuur hieraan bij?

Inzet op BKN-condities ondersteunt de aanleg en het beheer van stedelijk en landelijk groen. Maatregelen zoals aanleg van natuurlijke landschapselementen, wadi's en kruidenrijk grasland kunnen de kwaliteit, samenhang en functionaliteit van groene ruimtes versterken.

### ? Hoe kan Groenbeleid worden ingezet om te sturen op Basiskwaliteit Natuur?

Ecologisch groenbeheer is een conditie onder BKN. Groennormeringen zouden meer nadruk kunnen leggen op ecologische kwaliteit, en aansluiten bij gebiedseigen kenmerken. Het gemeentelijk groenbeleid kan groennormen beter verankeren door ze op te nemen in aanbestedingen, pachtcontracten of door het verplicht betrekken van ecologische expertise bij ruimtelijke projecten.

Naast de uitvoering van groenbeheer op gemeentegrond kunnen gemeenten ook subsidies verstrekken die burgers en bedrijven stimuleren om maatregelen te treffen, bijvoorbeeld specifieke vergoedingen voor ecologisch groenbeheer, subsidies voor groene daken of de aanleg van natuurvriendelijke oevers.

### Integrale programma's

Omdat BKN raakvlakken heeft met meerdere beleidsdomeinen, speelt dit begrip een belangrijke rol binnen diverse integrale programma's in Nederland. Een voorbeeld hiervan is de Nationale Bijenstrategie, die zich richt op het herstel van inheemse bijenpopulaties door het ontwikkelen van onder andere regionale netwerken voor bestuivers, ook wel bijenlandschappen genoemd, wat direct bijdraagt aan voldoende nestgelegenheid en voedsel voor wilde bijen. Ook binnen Werklandschappen van de Toekomst worden industrieterreinen omgetoverd tot landschappen waar natuur en mens de ruimte krijgen, zodat er meer connectiviteit tussen gebieden is. In sterk versteende gebieden met veel beton en asfalt is de natuur vaak schaars, terwijl juist daar het behalen van een BKN een grote positieve impact kan hebben.

BKN speelt ook een belangrijke rol binnen initiatieven die zich richten op een gezonde en natuurinclusieve leefomgeving. Zo ondersteunde het Programma Gezonde Leefomgeving (PGLO) professionals bij het integraal meenemen van gezondheid in het ontwerp, de inrichting en het beheer van de leefomgeving, met ontwerpprincipes en groen als belangrijke thema's. Hoewel het programma inmiddels is afgerond, zijn de opgedane kennis en ervaringen beschikbaar in de Toolbox Gezond Ontwerpen. Daarnaast staat BKN centraal in de Agenda Natuurinclusief<sup>22</sup>, een programma dat streeft naar een samenleving waarin natuur in alle omgevingen een plek krijgt. Het programma richt zich op samenwerking tussen diverse sectoren en maatschappelijke partners en laat zien hoe natuur in stedelijke en landelijke gebieden kan worden versterkt.

<sup>19</sup> De Jonge, H.M. & Van der Wal, C. (2024). BRIEF VAN DE MINISTERS VAN BINNENLANDSE ZAKEN EN KONINKRIJKSRELATIES EN VOOR NATUUR EN STIKSTOF: Voortgang Groen in en om de Stad (GIOS).

<sup>20</sup> Peters, H. (2025). VHG en gemeenten werken toe naar GIOS 2.0

<sup>21</sup> Snep R.P.H & Goossen C.M. (2022). Groennormen in de stad en omgeving. Een verkenning vanuit de wetenschap. Wageningen Environmental Research.

<sup>22</sup> Collectief Natuurinclusief. (2023). Agenda Natuurinclusief 2.0.

## 03

# Betrekken van belanghebbenden

Bij het borgen van de BKN hebben gemeenten, waterschappen en provincies ieder een eigen rol, passend bij hun wettelijke taken, verantwoordelijkheden en schaalniveau. In de praktijk blijkt de samenwerking tussen deze bestuurslagen echter nog regelmatig beperkt, waardoor maatregelen onvoldoende op elkaar aansluiten en kansen voor systeemherstel onbenut blijven. Omdat natuur zich niets aantrekt van beleids- of bestuursgrenzen, is afstemming tussen overheden cruciaal. In een dichtbevolkt land als Nederland is samenwerking op gebiedsniveau onvermijdelijk om BKN te realiseren. Overheden kunnen deze samenwerking bevorderen door vroegtijdig gezamenlijke gebiedsanalyses uit te voeren, visies en doelen te formuleren voor dit gebied en afspraken te maken over maatregelen gekoppeld aan andere opgaven. Alleen wanneer doelen, maatregelen en monitoring gezamenlijk worden afgestemd, kunnen ingrepen daadwerkelijk bijdragen aan herstel van het bredere ecosysteem. Het is daarom belangrijk om helder te hebben welke partij waarvoor verantwoordelijk is en wanneer zij het best betrokken kan worden. Kernvragen zijn dus: wie neemt welke verantwoordelijkheid en hoe kan de samenwerking het meest effectief worden ingericht?

Hieronder volgt per bestuurslaag een overzicht van de belangrijkste taken en bijdragen ten aanzien van BKN, gevolgd door een toelichting op mogelijke samenwerkingsvormen.



## 3.1

## Het Rijk

Het Rijk heeft de systeemverantwoordelijkheid voor het landelijke natuurbeleid en neemt regie in het verbinden van landelijke doelen met lokale en regionale initiatieven. Het stuurt op samenhang, zorgt voor kaders en bevordert samenwerking en kennisuitwisseling tussen partijen. Het Rijk stelt landelijke wetten en regels vast die natuur en biodiversiteit beschermen, zoals de omgevingswet en nationale uitwerking van Europese richtlijnen (bijvoorbeeld Natura 2000). Deze landelijke kaders worden vaak vertaald naar regionaal beleid en concrete doelen, zodat lokale maatregelen bijdragen aan de nationale doelstellingen.

- Naast het ontwikkelen van beleid is het Rijk ook verantwoordelijk voor het naleven van de wetgeving en het behalen van de gestelde natuurdoelen. Hierbij ligt een duidelijke oproep om zich actief te mengen: het Rijk moet niet alleen kaders stellen, maar ook zelf initiatief nemen en samenwerking stimuleren. Zo kan het bijvoorbeeld bij gemeenten en provincies pleiten voor het realiseren van BKN.
- Daarnaast kan het Rijk initiatieven stimuleren, kennis verspreiden en partnerschappen bevorderen tussen overheden, natuurorganisaties en landbouw. Het Rijk stelt ook financiële middelen voor natuurbeheer en herstelprojecten beschikbaar.

## 3.2

## Provincie

De provincie speelt een centrale rol bij het borgen van BKN, vooral omdat zij verantwoordelijk is voor het natuurbeleid en de implementatie ervan, zoals effectieve realisatie van het Natuurnetwerk Nederland (NNN). De provincies dragen de beleidsverantwoordelijkheid voor biodiversiteit binnen de eigen grenzen. Dat doen zij via verschillende rollen:

- Regisseur van gebiedsgerichte processen. Provincies, gemeenten en waterschappen stellen samen met gebiedspartners in een gebiedsplan vast welke maatregelen nodig zijn om BKN te behalen.
- Toewijzing van ruimtelijke functies en afstemming met andere belangen, zoals landbouw, woningbouw, industrie.
- Subsidieverstrekker voor natuurbeheer en agrarisch natuurbeheer via o.a. het subsidiestelsel Natuur en Landschap.
- Toezicht op natuurwetgeving als het gaat om ruimtelijke ingrepen.
- Pachtbeleid ten aanzien van provinciale pachtgronden. Met pachtvoorwaarden kunnen provincies sturen op BKN-condities op deze percelen.



### Werklandschappen van de Toekomst

Werklandschappen van de Toekomst streeft naar toekomstbestendige bedrijventerreinen. Dat wil zeggen dat bestaande bedrijventerreinen worden omgevormd tot groene, gezonde en klimaatbestendige terreinen. Deze terreinen zijn nu vaak gedomineerd door beton, asfalt en steen. Door de natuur hier meer ruimte te geven zijn deze werklandschappen niet alleen beter bestand tegen wateroverlast, droogte en hitte, maar ook een plek waar werknemers productiever en gezonder kunnen werken. Alle bedrijventerreinen bij elkaar vormen een gebied ter grootte van de Veluwe. De vergroening van deze bedrijventerreinen kan dus een enorme boost geven aan de BKN.



Een werklandschap waarin functies worden gecombineerd.

## 3.3

## Gemeente

Gemeenten verankeren natuurkwaliteit in het ruimtelijk en omgevingsbeleid, met name in het bebouwd gebied waar ze controle over hebben. Gemeentelijke taken relevant voor BKN zijn onder andere:

- Opstellen van gemeentelijk beleid, zoals de omgevingsvisie.
- Als doorwerking van deze omgevingsvisie stellen gemeenten ook omgevingsprogramma's en omgevingsplannen om de omgevingsvisie uit te voeren.
- Vergunningverlening. Bijvoorbeeld, een gemeente neemt in haar omgevingsvisie een BKN gebied op, met als aanbestedingsmaatregel dat bij nieuwe woningbouw minimaal 30% ecologisch groen moet worden ingericht.
- Handhaving en toezicht binnen gemeentelijke grenzen, bijvoorbeeld bij verstoring van natuur.
- Pachtbeleid ten aanzien van gemeentelijke pachtgronden. Met pachtvoorwaarden kunnen gemeenten sturen op BKN-condities op deze percelen.
- Samenwerking met burgers en bedrijven bij natuurinclusieve initiatieven, bijvoorbeeld vergroening van tuinen, natuurinclusief bouwen.

### De Brabantse Alliantie

De brede Brabantse Alliantie 'BKN' bestaat uit een samenwerking van 16 partijen die zich verbinden om bij te dragen aan het herstel van de Brabantse biodiversiteit. Vrijwilligersorganisaties hebben BKN in 2019 al op de gemeentelijke agenda gekregen. Zij pionieren inmiddels met basiskwaliteit in projecten. De Alliantie is daar begin 2026 bij aangesloten.\* Het gaat in de Alliantie om condities voor soorten in alle landelijk gebied én de gebouwde omgeving van de aaneengesloten gemeenten Goirle, Hilvarenbeek, Oisterwijk en Tilburg. Deze alliantie is een mooi voorbeeld van hoe vrijwilligers beweging kunnen creëren in het ambtelijke landschap.

\* Boeken zijn van nu. (2026). Brede Brabantse Alliantie tekent voor BKN. <https://www.boekenzijnvanu.org/post/brede-brabantse-alliantie-tekent-voor-basiskwaliteit-natuur>

## 3.4

## Waterschap

Waterschappen zijn verantwoordelijk voor het beheer van de regionale wateren (bijv. sloten, beken, kanalen en boezemwateren) in hun gebied, en ook voor het beheer van bijbehorende waterkeringen en gemalen. Ze nemen maatregelen voor waterveiligheid, waterkwantiteit en waterkwaliteit en daarmee sturen ze op enkele belangrijke BKN-condities. Watergangen en dijken vormen belangrijke ecologische verbindingen in het landschap. In het kader van BKN spelen de waterschappen een rol in:

- Zorgplicht voor ecologisch gezond oppervlaktewater onder de Kaderrichtlijn Water (KRW).
- Beheer van watergangen, oevers en natte natuurgebieden, bijvoorbeeld beekdalen of moerassen.
- Beheer van dijken voor de waterveiligheid. Daarnaast doen de waterschappen ook onderzoek naar manieren om dijken natuurinclusief in te richten, zoals bij Future Dykes. Hiermee dragen waterschappen niet alleen bij aan veilige dijken, maar ook aan een meer biodiversere leefomgeving, waarbij BKN een rol kan spelen
- Beheer van waterpeilbeheer dat afgestemd moet zijn op natuurdoelen, bijvoorbeeld voorkomen van verdroging. Zo past het waterschap het peilbeheer aan in een veenweidegebied om veenoxidatie en biodiversiteitsverlies tegen te gaan.
- Samenwerking met gemeenten, provincie(s) en terreinbeheerders over natuurvriendelijke inrichting van waterlopen.
- Pachtbeleid (idem als bij provinciale en gemeentelijke pachtgronden).



3.5

## Samenwerkingsmogelijkheden

Een effectieve samenwerking vraagt om een open communicatie en vertrouwen tussen bestuurslagen. Strategie en acties moeten immers worden afgestemd op lokaal niveau (gemeente), regionale samenhang (provincie), en systeemkennis (waterschap). Een gedeeld gevoel van urgentie, duidelijke afspraken over financiering en een gezamenlijk beeld van wat BKN in een regio betekent, zijn onmisbare randvoorwaarden om gezamenlijk in actie te komen. Samenwerking vindt plaats via formele en informele structuren en krijgt concreet vorm in gezamenlijke programma's, gebiedsgerichte aanpakken en afstemming binnen het kader van de Omgevingswet. Concrete samenwerking rondom BKN vindt vaak plaats via drie manieren die hieronder worden toegelicht.

Ten eerste is er **gebiedsgerichte samenwerking**, bijvoorbeeld binnen Gebiedsgericht beleid of NOVEX-gebieden. Provincies coördineren deze processen en waterschappen brengen kennis in over het watersysteem en -beheer. Gemeenten zorgen voor lokaal draagvlak en vertalen plannen naar lokaal beleid en implementeren deze. Bijvoorbeeld, in een gebiedsproces voor een drooggevallen beekdal lopen provincie, gemeente en waterschap gezamenlijk het stappenplan voor BKN door en brengen ze in kaart wat nodig is voor waterretentie, landbouwtransitie en natuurherstel tot BKN.

Ten tweede stimuleert de Omgevingswet samenwerking via **gezamenlijke omgevingsvisies en programma's**. Gemeenten en provincies stemmen beleid af, en waterschappen zijn structureel betrokken. Zo ontstaat een gedeeld beleidskader voor natuur, waarin BKN als doel kan worden opgenomen, gekoppeld aan andere maatschappelijke opgaven zoals klimaatadaptatie, agrarisch natuurbeheer, en woningbouw. Bijvoorbeeld, in een regionale omgevingsvisie stemmen gemeente, provincie en waterschap af hoe BKN wordt geborgd bij toekomstige woningbouwlocaties.



“

Een gedeeld gevoel van urgentie, duidelijke afspraken over financiering en een gezamenlijk beeld van wat BKN in een regio betekent, zijn onmisbare randvoorwaarden om gezamenlijk in actie te komen.

Ten derde vindt **afstemming** plaats **via bestuurlijke en ambtelijke overleggen**, zoals het Bestuurlijk Overleg Natuur en Bestuurlijk Overleg Water & Klimaat, regionale stuurgroepen en interbestuurlijke programma's. Daarin bespreken overheden en terreinbeheerders bijvoorbeeld hoe maatregelen aansluiten bij Europese verplichtingen zoals rondom KRW, Natura 2000 en de NHV.

### Collectief Natuurinclusief

In de transitie naar BKN in heel Nederland zijn alle initiatieven ongelofelijk belangrijk. Niet alleen van de overheid, maar ook van bedrijven en investeerders. Collectief Natuurinclusief\* is een goed voorbeeld van hoe je publieke en private partijen activeert, verbindt en betreft om natuur integraal mee te nemen in sociale, economische en ruimtelijke keuzes. BKN kan op dezelfde manier worden ingezet, aangezien de hele samenleving profiteert van de ecosysteemdiensten die natuur ons biedt. Door de samenwerking tussen partijen te versterken kunnen we de impact vergroten.



\* Collectief Natuurinclusief. (z.d.). Naar een Natuurinclusief Nederland in 2050: Doe mee aan de Groene Revolutie! Collectief Natuurinclusief.

## 3.6

## Ondersteuning van niet-overheden

De overheid, waaronder provincies, gemeenten en waterschappen, heeft volgens een onderzoek uit 2020 2/3 van de grond in het landelijk gebied in bezit (560.000ha, waarvan 228.000ha natuurgebied).<sup>23</sup> Het grondbezit wordt vaak verpacht, bijvoorbeeld aan boeren. In pachtcontracten kunnen beheersvoorwaarden worden opgenomen, zoals duurzaam bodembeheer. In zulke pachtvoorwaarden kan de overheid dus sturen op BKN.

Ook boeren kunnen een centrale rol spelen in het realiseren van BKN, bijvoorbeeld via agrarisch natuurbeheer. De landelijke overheid stelt financiering beschikbaar voor eenmalige en structurele investeringen voor natuurbeheer, waaronder directe inrichtingskosten (bijvoorbeeld de aanleg van landschapselementen), herwaardering van (agrarische) grond en de omvorming naar extensievere agrarische bedrijven. Het Kabinet Jetten stelt voor om de beschikbare middelen voor agrarisch natuurbeheer stapsgewijs te verhogen tot een structurele extra investering van 165 miljoen euro per jaar. Deze intensivering komt bovenop de 200 miljoen euro die onder het vorige kabinet al beschikbaar was gesteld. Inclusief de jaarlijkse GLB-financiering van 120 miljoen euro komt het totale budget voor agrarisch natuurbeheer daarmee uit op ongeveer 485 miljoen euro per jaar.<sup>24, 25</sup>

Tegelijkertijd is financiering slechts één onderdeel van de opgave. Natuurherstel vraagt ook om duidelijke keuzes in de ruimtelijke inrichting, bestuurlijke regie en voldoende maatschappelijk draagvlak. Deze randvoorwaarden bepalen mede of de investeringen daadwerkelijk leiden tot duurzame verbetering van de BKN.

“

Natuurherstel vraagt ook om duidelijke keuzes in de ruimtelijke inrichting, bestuurlijke regie en voldoende maatschappelijk draagvlak.



<sup>23</sup> Frijters, S., & Heijkant, J. (2020). Deze grote eigenaren bezitten onze schaarse grond. De Volkskrant.

<sup>24</sup> Tweede Kamer der Staten-Generaal. (2026, 19 maart). Plenair verslag, 53e vergadering.

<sup>25</sup> D66, VVD, & CDA. (2026). Aan de slag: Bouwen aan een beter Nederland. Regeerakkoord 2026-2030.

## 04

# Hiaten of knelpunten in beleid en regelgeving

Ondanks de ambities en bestaande beleidskaders voor BKN, blijkt de uitvoering in de praktijk niet altijd vanzelfsprekend. In dit hoofdstuk worden de belangrijkste hiaten en knelpunten beschreven die het realiseren van BKN belemmeren. Door dit in kaart te brengen krijgen bestuurders inzicht in de valkuilen en kunnen ze hierop anticiperen. De aanpak is samengevat in Figuur 5 en wordt verder uitgewerkt in de volgende paragrafen. In de bijlage zijn nog een aantal veel gestelde vragen en antwoorden te vinden.



4.1

## Incoherentie tussen beleidsdomeinen

### ⚠️ Knelpunt

Bestuurders hebben te maken met verschillende beleidsdocumenten, waarbij plannen, regels en ambities niet altijd goed op elkaar zijn afgestemd. Hierdoor kunnen tegenstrijdige doelen ontstaan, zoals meer groen in een wijk waar een verplichte parkeernorm geldt. Deze incoherentie tussen beleidsdomeinen is het resultaat van dat sommige doelen hard zijn vastgelegd, zoals een parkeernorm of woningbouwopgave, terwijl natuurdoelen vaak minder specifiek of als ambitie zijn geformuleerd.

Daarnaast is, ondanks de groeiende aandacht voor BKN, nog niet iedere bestuurder overtuigd van de urgentie of noodzaak. Dit komt deels doordat het concept abstract en complex wordt ervaren, en deels doordat andere, verplichtende opgaven voorrang krijgen.

In de praktijk zorgt dit ervoor dat bestuurders voorzichtige of korte-termijngerichte keuzes maken, omdat harde en juridisch verankerde opgaven zwaarder wegen dan globaal geformuleerde natuurambities. Hierdoor wordt natuur eerder als ‘nice to have’ dan als volwaardige randvoorwaarde behandeld en schuiven groene doelen sneller naar de achtergrond wanneer spanningen tussen beleidsvelden ontstaan.

### ✅ Oplossing

Om te voorkomen dat natuur wordt ondergeschoven, is het belangrijk natuurdoelen vroeg in planprocessen te betrekken, ze prioriteit te geven in beleid en ze zowel bestuurlijk als financieel te verankeren. Wanneer natuur op deze manier vanaf het begin onderdeel is van de ruimtelijke afweging, wordt voorkomen dat pas aan het einde wordt gekeken hoe plannen toch nog kunnen bijdragen aan biodiversiteit. Daarnaast helpt het om natuurambities te vertalen naar duidelijke normen en eisen, zodat ze ‘volwaardig’ meewegen in beslissingen over de ruimtelijke omgeving.

Ook kunnen beleidsmakers, ondanks mogelijke incoherentie tussen beleidsdomeinen, inzetten op dubbelgebruik van ruimte om gelijktijdig meerdere beleidsdoelen te realiseren. Terreinen die een bepaalde functie hebben kunnen worden ingericht op een manier die ook bijdraagt aan de Nederlandse

biodiversiteit. Zo kan bij de groenaanleg van sportparken, parkeerplaatsen of industrieterreinen worden gekozen voor inheemse beplanting, bloemrijke grasstroken of natuurvriendelijke oevers. Dit draagt niet alleen bij aan de BKN, maar vergroot ook de ruimtelijke efficiëntie en kan kostenbesparend werken. Dit wordt ook genoemd in het Ontwerp Nota Ruimte.<sup>26</sup>

Om draagvlak te vergroten, is het belangrijk het belang van BKN concreet en begrijpelijk uit te leggen. Een effectieve aanpak is om het onderwerp te koppelen aan actuele thema’s, zoals het oplossen van de stikstofcrisis, werken aan de kwaliteit, cultuurhistorie en herkenbaarheid van het landschap of de relatie tussen mentale gezondheid en openbaar groen. Gebruik heldere taal zonder vakjargon en benadruk gezamenlijke belangen, zodat het nut van BKN duidelijk wordt. Zo kun je bijvoorbeeld uitleggen dat meer groen in de wijk hittestress vermindert en daarmee de leefbaarheid voor bewoners direct verbetert. Daarnaast helpt het om het concept te vertalen naar de regionale situatie door vragen te beantwoorden als: ‘Hoe ziet BKN eruit in jouw regio?’ Tot slot kunnen herkenbare natuurelementen, zoals houtwallen of weidevogels, het verhaal concreet en urgent maken.

“

Om te voorkomen dat natuur wordt ondergeschoven, is het belangrijk natuurdoelen vroeg in planprocessen te betrekken, ze prioriteit te geven in beleid en ze zowel bestuurlijk als financieel te verankeren.



4.2

## Gebrek aan systeemherstel

### ⚠ Knelpunt

Natuur trekt zich niets aan van beleids- of bestuursgrenzen. Soorten maken deel uit van een samenhangend ecosysteem en zijn afhankelijk van meerdere, vaak uiteenlopende leefgebieden. Maatregelen in één gebied kunnen daardoor hun effect verliezen wanneer in aangrenzende gebieden tegengestelde keuzes worden gemaakt, bijvoorbeeld bij waterbeheer of landgebruik. Veel soorten, zoals vleermuizen, gebruiken bovendien verschillende gebieden voor voedsel, rust en verplaatsing en zijn daarbij afhankelijk van landschappelijke verbindingen die onder verschillend beheer vallen. Lokale ingrepen zijn daarom vaak onvoldoende om natuurdoelen te realiseren.

### ✓ Oplossing

Het bereiken van BKN vraagt om een integrale gebiedsaanpak, waarbij het bredere ecosysteem centraal staat en maatregelen op elkaar worden afgestemd. Het (voormalige) rijksprogramma Water en Bodem Sturend biedt een overkoepelend nationaal kader voor systeemherstel, waarin water- en bodemsystemen leidend zijn bij ruimtelijke keuzes. Dit uitgangspunt vraagt om een gebiedsgerichte vertaling op regionaal en lokaal niveau. Gemeenten en provincies die natuurherstel integraal willen aanpakken, kunnen daarbij gebruikmaken van de toolbox '[gebiedsgerichte samenwerking](#)' van het Deltaplan Biodiversiteitsherstel. Hierdoor krijg je inzicht in de natuurlijke processen en samenhangen binnen een gebied, en in de wijze waarop het systeem als geheel functioneert. Dit vormt een ecologische basis om in verschillende fasen van gebiedsprocessen weloverwogen keuzes te maken en maatregelen te treffen die daadwerkelijk bijdragen aan duurzaam natuurbeleid en het realiseren van natuurdoelen.

Een nauwe samenwerking tussen provincie, gemeenten en waterschappen essentieel voor het opstellen van eenduidige gebiedsvisies waarin herstel van het bodem en watersysteem leidend is (zie ook hoofdstuk 3). Overheden kunnen de samenwerking op gebiedsniveau bevorderen door in een vroeg stadium gezamenlijke gebiedsanalyses en LESA's uit te voeren, doelen te formuleren en afspraken te maken.

4.3

## Lage prioriteit

### ⚠ Knelpunt

Veel bestuurders die aan de slag willen met BKN lopen tegen concurrerende (politieke) prioriteiten aan. Zo komen natuurdoelen vaak onder druk te staan door andere beleidsdoelen uit grootschalige woningbouw, uitbreiding van industrieterreinen, ontwikkeling van nieuwe zon- en windparken en waterveiligheid. Deze thema's hebben vaak meer urgentie of een bindend karakter, waardoor er meer aandacht voor is en een onderwerp met lagere prioriteit ondersneeuwt.

### ✓ Oplossing

Door BKN breed te verankeren in relevante beleidsdomeinen zoals klimaatadaptatie, gezondheid, waterbeheer, energie, woningbouw en het overkoepelende ruimtelijke beleid, wordt het niet gezien als een nieuw en losstaand thema. Door BKN te koppelen aan actuele thema's worden er meerdere doelen behaald met hetzelfde budget. Het maakt in dit geval deel uit van bestaande processen, zoals vergunningverlening, aanbestedingen en ruimtelijke plannen. Op deze manier kunnen bestuurders binnen beperkte ambtelijke ruimte werken aan het opwaarderen van groen, zonder extra ruimte in te nemen. Het gebruik van BKN als richtlijn zorgt er bovendien voor dat organisaties het begrip steeds beter leren kennen. Hierdoor gaan ze dezelfde taal spreken en wordt het eenvoudiger om informatie uit te wisselen.

Daarnaast geldt voor veel kleine gemeenten dat beperkte capaciteit en specialistische kennis een extra drempel vormen om met BKN aan de slag te gaan. Om dit te ondervangen kunnen gemeenten gebruikmaken van bestaande ondersteuning, zoals de [Toolbox BKN](#) van het Deltaplan Biodiversiteitsherstel. Deze toolbox biedt praktische handvatten voor gemeenten en andere belanghebbenden om het begrip BKN voor de lokale context handen en voeten te geven en om daadwerkelijk aan de slag te gaan biodiversiteitsherstel. Het kennisconsortium ontwikkelt bovendien aanvullende hulpmiddelen die het eenvoudiger maken voor bestuurders en ambtenaren om met beperkte middelen toch stappen te zetten. Bij inhoudelijke vragen kunnen gemeenten [rechtstreeks contact opnemen](#) met



experts van het consortium. Ook wordt gewerkt aan de 'Biodiversiteitsplanner', een instrument dat gemeenten en hun adviesbureaus voorziet van concrete cijfers en maatregelpakketten, zodat zij gericht kunnen sturen ondanks beperkte capaciteit. Door gebruik te maken van deze hulpmiddelen kunnen kleine gemeenten op realistische wijze beginnen met de uitvoering van BKN, zonder dat daar grote ambtelijke inzet voor nodig is.

Natuur kan ook dienen als inspiratiebron en middel om betrokkenheid te versterken. De intrinsieke waarde van natuur kan mensen raken op een meer emotioneel en persoonlijk niveau. Dit wordt zichtbaar wanneer we de natuur tastbaar maken in de praktijk. Bij de waterschappen gaan ecologen regelmatig met onderhoudsploegen het veld in om zichtbaar te maken hoeveel leven er in en rond watergangen aanwezig is. Door letterlijk aan te wijzen welke soorten profiteren van zorgvuldig beheer, groeit niet alleen de kennis maar ook de waardering voor natuur. Het ervaren van de natuur in het veld is niet alleen een manier om onderhoudsploegen te enthousiasmeren, maar kan ook ambtenaren, beleidsmakers en andere betrokkenen inspireren en helpen om het verhaal van ecologisch beheer op een tastbare manier over te brengen.

## 4.4

## Beperkte juridische borging

### ⚠ Knelpunt

De overheid is verplicht om de natuur in natuurgebieden en nationaal en provinciaal beschermde soorten te beschermen onder EU-wetgeving, zoals Natura 2000 en de Vogel- en Habitatrichtlijn. Voor BKN bestaan echter geen wettelijke verplichtingen die overheidsinstanties tot actie dwingen. Wel gaan er steeds meer gemeenten en provincies zelfstandig aan de slag met BKN, waardoor het begrip steeds vaker voorkomt in nieuwere beleidsdocumenten, zoals omgevingsvisies en ruimtelijke beleidsnota's. Uit een behoeftescan van WING blijkt bovendien dat gemeenten behoefte hebben aan meer kennis over de juridische borging van natuur.<sup>27</sup>

### ✓ Oplossing

BKN kan een belangrijk instrument zijn voor het realiseren van bestaande, juridisch bindende doelen ten aanzien van de leefomgeving, zoals beschreven in hoofdstuk 2. Een inzet op BKN versterkt het bredere landschap waarin natuur, landbouw, water en bebouwing samenkomen. Tegelijkertijd vraagt de manier waarop BKN wordt geborgd om zorgvuldige afweging. Op dit moment wordt het programma voornamelijk gedragen door intrinsieke motivatie, enthousiasme en bottom-up initiatieven van betrokken partijen. Wanneer BKN een verplichtend of juridisch afdwingbaar karakter krijgt, bestaat het risico dat deze vrijwillige inzet onder druk komt te staan en het draagvlak vermindert.

Hier staat tegenover dat het realiseren van BKN zonder enige vorm van verplichting of structurele verankering ook beperkingen kent. Met name de beschikbaarheid van middelen is een aandachtspunt: waar geen formele verplichtingen gelden, ontbreekt vaak ook het bijbehorende budget. Net als bij beperkte bestuurlijke prioriteit vraagt dit om de koppeling van BKN aan relevante beleidsthema's, zodat BKN kan worden gerealiseerd als onderdeel van bredere investeringen. De uitdaging ligt daarmee in het vinden van een middenweg tussen juridische borging en vrijwillige betrokkenheid.

Als we de vrijwillige motivatie willen waarborgen wordt kennisdeling en communicatie extra belangrijk. BKN is een relatief nieuw concept

en het kennisprogramma is nog in ontwikkeling. Al deze kennis verzamelt het programma in de Toolbox 'Basiskwaliteit Natuur' zodat er een centrale en toegankelijke plek is waar men deze informatie kan vinden. Naast de kennisdeling vanuit het programma kan ook de interne communicatie binnen overheidsinstanties bijdragen aan het creëren van bewustzijn en draagvlak. Bestuurders kunnen bijvoorbeeld gebruikmaken van raadsinformatiesessies om collega's te informeren en te enthousiasmeren, waarbij het belangrijk is om recente ontwikkelingen

te delen en met interactie, concrete voorbeelden en succesverhalen het programma tastbaar te maken. Voor provincies en waterschappen geldt dit eveneens voor vergelijkbare bijeenkomsten, zoals statenbijeenkomsten of informatiebijeenkomsten. Herhaling speelt daarbij een cruciale rol: één enkele sessie overtuigt zelden, maar door regelmatig voortgang en behaalde resultaten te laten zien groeit zowel betrokkenheid als vertrouwen. Zo kan draagvlak ontstaan en behouden blijven, niet uitsluitend via juridische verplichtingen, maar ook via kennis, samenwerking en gedeelde motivatie.

## Inspirerende voorbeelden

### Aan de slag met BKN

Provincie Drenthe is een van de vele overheidsinstanties die aan de slag is gegaan met BKN. Zo heeft de provincie een handboek en een handreiking ontwikkeld voor het bepalen van de basiskwaliteit en de daarbij passende maatregelen. Deze hulpmiddelen worden toegepast bij ruimtelijke ontwikkelingen, zowel in het landelijk gebied als in de bebouwde omgeving.

Door structureel te werken aan BKN versterkt de provincie niet alleen de biodiversiteit, maar ook haar karakteristieke landschapselementen en de groenblauwe dooradering. Drenthe laat hiermee zien hoe organisaties zelfstandig en op een laagdrempelige manier met BKN aan de slag kunnen, terwijl zij tegelijkertijd bijdragen aan andere natuur- en landschapsdoelen.

**Stapsgewijs met BKN aan de slag!** *Thema-uitwerkingen:*

- Voedsellandschap:** Weeldenis - Eelde
- Zorglandschap:** Huis te Zeijen - Zeijen
- Recreatielandschap:** Westerbergen - Echten

**Stap 1: Verdiepen in het projectgebied**

- In welk landschapstype ligt het projectgebied? zie BKN per landschapstype
- Waar in het landschapstype ligt het projectgebied?
- Bepaal uw plek op de landschapstypen!
- Hoe is de abiotische situatie? Welke landschapselementen komen hier van oudsher voor?
- Welke BKN-soorten zijn afhankelijk van deze landschapselementen?
- zie Koppeltabel en BKN per landschapstype

**Stap 2: O-meting BKN bepalen**

- Welke landschapselementen zijn al aanwezig op en/of rond het projectgebied? En welke niet? Hoe zien de aanwezige elementen eruit, denk aan een houtwal met/honder onderbeplanting of bermen met intensief/reintensief maaibeheer?
- Teken ze uit op een kaart en ga kijken op locatie.
- In welke mate zijn landschapselementen aanwezig en zijn deze voldoende onderling verbonden?
- Roadplanning het landschapselementenregister van Drenthe. Hierin worden gefaseerd groene en blauwe landschapselementen in beeld gebracht. Veranderingsen in tijd worden, op basis van o.a. aardbeersheidsdata en liget vanuit de crowd, geobserveerd. De data kan gebruikt worden voor verschillende landschapsanalyses.

**Stap 3: Kansen voor BKN maatregelen**

- Hoe kunnen de aanwezige landschapselementen beter geschikt gemaakt worden als leefgebied voor de BKN-soorten?
- Welke nieuwe landschapselementen kunnen worden toegevoegd in het projectgebied, op basis van de abiotische situatie?
- Hoe wordt er beter bijgedragen aan verbindingen op grotere schaal?
- zie Handboek landschapselementen voor Drenthe, via BKN per landschapstype

**Stap 4: Gezamenlijk plan maken**

- Op welke manier kunnen de BKN-maatregelen samenkomen met andere ideeën en wensen voor het gebied? Organiseer hiervoor een draagvlaksessie met betrokkenen uit de omgeving van het projectgebied.
- Waar kunnen de geverste BKN-maatregelen het beste gestuurd worden?
- Werden koppellansen benut, bijvoorbeeld een recreatief ommetje?
- Zijn de betrokkenen tevreden met het plan?

**Stap 5: Uitwerking en monitoring**

- Hoe moeten de gekozen maatregelen uitgevoerd en beheerd worden? zie Handboek landschapselementen voor Drenthe, via BKN per landschapstype
- Met welke globale kosten voor realisatie en beheer moet rekening worden gehouden? Laat een 33K-raming opstellen van de BKN-maatregelen.
- Kan ik een subsidie krijgen voor de aanleg en het beheer van mijn landschapselementen? zie [Agrarische Natuur Drenthe](#)
- Zijn er vergunningen nodig voor het uitvoeren van mijn plannen? zie [Omgevingsloket](#)
- Hoe worden de BKN-maatregelen ook in de toekomst in stand gehouden? Na de uitvoering van de BKN-maatregelen is het belangrijk om deze soorten te blijven volgen en de kwaliteit van hun leefgebieden te controleren. Er wordt gewerkt aan een programma om dit te monitoren en evalueren in de provincie Drenthe.

Handreiking Basiskwaliteit Natuur Drenthe

Stapsgewijs met BKN aan de slag met de interactieve PDF van Provincie Drenthe.



Figuur 5. Van knelpunt naar oplossing binnen BKN. Deze figuur biedt oplossingen voor mogelijke knelpunten die op je pad komen wanneer je met BKN aan de slag gaat.

## Referenties

1. Van Der Grient, R., & Konings, F. (2021). Beleving van natuur in de buurt. In Vogelbescherming & Motivaction International B.V., Onderzoeksrapport Vogelbescherming.
2. de Boer, T., & Langers, F. (2025). Draagvlak voor natuur en natuurbeleid in 2025 en trends in het draagvlak: Een kwantitatieve analyse van twee decennia draagvlakonderzoek.
3. Europese Commissie 2022. Impact Assessment and ANNEXES Accompanying the proposal for a Regulation of the European Parliament and of the Council on nature restoration.
4. PBL, WUR, CICES. (2014). Voorbeelden van ecosysteemdiensten in Nederland.
5. Meesters, H., Biesmeijer, K., Edixhoven, F., Grashof-Bokdam, C., Hofhuis, H., Wallis de Vries, M., Wortel, M., Zollinger, R. (2024). Kennisdocument BKN. Stichting Deltaplan Biodiversiteitsherstel. Wageningen.
6. Bijlsma et al., (2020). Europese Vogel- en Habitatrichtlijn 2019 Nederlandse rapportages over de status van de soorten en habitattypen van de Vogel- en Habitatrichtlijn in de periode 2013-2018. WOT brochure.
7. Edixhoven, F. & Hofhuis, H. (2025). BKN in de bebouwde omgeving: Een uitwerking van condities per bebouwd landschapstype. Stichting Deltaplan Biodiversiteitsherstel.
8. IUCN NL. (2025). Herstel begint bij de basis: BKN is onmisbaar in de Europese Natuurherstelwet. IUCN NL.
9. Brief van de staatssecretaris van economische zaken (2013). Natuurbeleid. Rijksoverheid.
10. Schouten, C.J. (2020). BRIEF VAN DE MINISTER VAN LANDBOUW, NATUUR EN VOEDSELKWALITEIT: Uitwerking ambities en doelen landelijke Bossenstrategie en beleidsagenda 2030.
11. Ministerie van Landbouw, Natuur en Voedselkwaliteit. (2022) Programma Stikstofreductie en natuurverbetering 2022-2035. Rijksoverheid.
12. Stichting Deltaplan Biodiversiteitsherstel. (2022). Aanvalsplan landschap.
13. Ministerie van Infrastructuur en Waterstaat. (2022). Nationaal Uitvoeringsprogramma Klimaatadaptatie. Slimmer, intensiever, voor en door iedereen. Rijksoverheid.
14. Ministerie van Infrastructuur en Waterstaat. (2024). Brief Water en Bodem naar aanleiding van het Tweeminutendebat Water 8 oktober 2024. Rijksoverheid.
15. van Puijenbroek, P.J.T.M. & van Hinsberg, A. (2023). BASISKWALITEIT WATERNATUUR: Verkenning mogelijkheden van een ecologische indicator voor wateren buiten natuurgebieden
16. Hekman, A & Booister N. (2023). Wat betekent water en bodem sturend voor de ruimtelijke ordening? SWECO
17. STOWA 2024-25. Hofhuis, H.D., Schaub, B.E.M., Eenkhoorn, B.J., Verhagen-Bakker, D., Barten, I.J.J., Limbeek, M.C.E., van Schaik - de Jong, D. (2024) Raamwerk Biodiversiteit 2.0, Indicatoren voor biodiversiteitsherstel bij de waterschappen.
18. Ministerie van Volkshuisvesting en Ruimtelijke Ordening. (2025). Ontwerp Nota Ruimte. Rijksoverheid.
19. De Jonge, H.M. & Van der Wal, C. (2024). BRIEF VAN DE MINISTERS VAN BINNENLANDSE ZAKEN EN KONINKRIJKSRELATIES EN VOOR NATUUR EN STIKSTOF: Voortgang Groen in en om de Stad (GIOS).
20. Peters, H. (2025). VHG en gemeenten werken toe naar GIOS 2.0
21. Snep R.P.H & Goossen C.M. (2022). Groennormen in de stad en omgeving. Een verkenning vanuit de wetenschap. Wageningen Environmental Research.
22. Collectief Natuurinclusief. (2023). Agenda Natuurinclusief 2.0.
23. Frijters, S., & Heijkant, J. (2020). Deze grote eigenaren bezitten onze schaarse grond. De Volkskrant.
24. Tweede Kamer der Staten-Generaal. (2026, 19 maart). Plenair verslag, 53e vergadering.
25. D66, VVD, & CDA. (2026). Aan de slag: Bouwen aan een beter Nederland. Regeerakkoord 2026-2030.
26. Ministerie van Volkshuisvesting en Ruimtelijke Ordening. (2025). Ontwerp Nota Ruimte. Rijksoverheid.
27. Hoorn, C., Wieringa, K & Thijmensen, M. (2024). Behoeften gemeenten Basiskwaliteit Natuur. Bureau Wing.

## Veelgestelde vragen en antwoorden

### Waar begin je als je BKN wilt integreren in beleid?

Het belangrijkste is dat je weet hoe het zit en een duidelijke, feitelijke onderbouwing hebt van de staat en trends van de natuurkwaliteit in het gebied waarin de organisatie actief is. Begin met het [BKN-stappenplan](#) om inzichtelijk te maken wat nodig is om stappen te zetten naar basiskwaliteit of zelfs rijke, hoogkwalitatieve, weerbare natuur. Een van de belangrijke stappen om te zetten is een gebiedsanalyse met de gebiedspartners om een beeld te krijgen van het huidige systeem en de bijbehorende condities in het gebied waar je wilt gaan werken. Benoem de relevante ruimtelijke en milieuocondities waarop via inrichting en beheer invloed kan worden uitgeoefend, en geef per landschapstype aan welke soorten geschikt zijn om de voortgang te meten. Als je begrijpt wat BKN in jouw omgeving is, kun je dit vertalen naar passend beleid.

### Hoe vertaal je BKN beleid naar ecologisch effectief handelen in gebied en project?

Bij het uitvoeren van BKN beleid is het belangrijk voor bestuurders om ecologen te betrekken. Dat geldt met name voor concretere gebiedsplannen en projectontwerpen. Door expertise in een vroeg stadium van planvorming te betrekken kunnen natuurdoelen vanaf het begin worden meegenomen en geborgd. De natuur heeft bijvoorbeeld baat bij sterke ecologische verbindingen, zodat soorten zich vrij tussen gebieden kunnen verplaatsen. Zonder zulke verbindingen raken populaties geïsoleerd in kleine 'eilandjes' van natuur, waardoor hun overlevingskansen afnemen en het risico op uitsterven toeneemt. Het waarborgen van BKN moet daarbij het uitgangspunt zijn. Alleen zo kan biodiversiteitsherstel structureel en effectief worden gerealiseerd.

### Wat als er veel bezwaar is op nieuwe beleidsplannen?

Verandering roept vaak weerstand op, ook op het gebied van biodiversiteitsherstel. Bestuurders kunnen te maken krijgen met collega's of andere belanghebbenden die twijfelen aan de noodzaak van de inspanningen. Daarom is het van belang om vroegtijdig alle gebiedspartners te betrekken om op tijd het gesprek aan te gaan over doelen, visie en belangen in het gebied. Het is essentieel om bezwaren serieus te nemen en verschillende deelbelangen te erkennen. Daarmee kan de

weerstand ook juist kansen bieden voor dialoog en het vinden van gezamenlijke oplossingen. Door weerstand om te zetten in constructieve gesprekken, kan er ook echt vooruitgang geboekt worden. BKN kan namelijk bijdragen aan andere belangen en gebruikt worden om de kwaliteit van landschapsinrichting te verbeteren. Zo kan een groene wijk het woongenot verhogen en bovendien een positief effect hebben op onze gezondheid. Tegelijkertijd versterkt BKN het landschap en de regionale identiteit. Ecologisch waardevol groen biedt extra belevingswaarde doordat het meer biodiversiteit aantrekt, zoals bloemen, insecten en vogels. Juist in deze positieve effecten van natuur om ons heen ligt de potentie om draagvlak te vergroten.

## Overzicht van koppelkansen

Tabel 1 biedt een overzicht van de koppelkansen tussen Basiskwaliteit Natuur en andere relevante Europese, Nederlandse en sub-nationale natuurbeleidsdossiers. Hoewel de tabel niet uitputtend is, geeft deze een beeld van synergiën die benut kunnen worden.

**Tabel 1: Relevante beleidskoppelkansen met Basiskwaliteit Natuur (niet uitputtend).**

Beleid	Koppelkans met Basiskwaliteit Natuur
<b>Europees</b>	
<b>Kaderrichtlijn Water</b> Water Framework Directive (2000/60/EC)	Deze richtlijn beoogt de waterkwaliteit in Europa te verbeteren. Herstel van de basiskwaliteit van natuurlijke waterlichamen, zoals rivieroevers, sloten en wetlands draagt bij aan het behalen van de KRW-doelen.
<b>Natuurherstelverordening</b> Nature Restoration Regulation (EU 2024/1991)	Onderdeel van de bredere Europese Biodiversiteitsstrategie die concrete natuurdoelen beschrijft voor 2030 en 2050. De natuurherstelverordening van de EU richt zich op het herstel van beschadigde ecosystemen en het bevorderen van biodiversiteit, waarbij Basiskwaliteit Natuur een essentiële rol speelt. Het verbeteren van omgevingscondities in waterlichamen, natuurlijke habitats en ecologische verbindingen vormt de basis voor natuurherstel.
<b>Vogel- en Habitatrichtlijn</b> EU Birds Directive (2009/147/EC) EU Habitats Directive (92/43/EEC)	Deze twee richtlijnen vormen het fundament onder het Europese natuurbeleid voor instandhouding van soorten en leefgebieden in het netwerk van Natura2000 gebieden. Zelfs binnen deze natuurgebieden is soms al de basiskwaliteit niet op orde en zouden extra maatregelen genomen moeten worden. Strategische maatregelen voor Basiskwaliteit Natuur rondom bestaande natuurkernen zullen ook bijdragen aan het verbeteren van de natuurkwaliteit in die gebieden via het verminderen van drukfactoren.
<b>Gemeenschappelijk Landbouwbeleid</b> Common Agriculture Policy reform 2023-2027	Dit beleid biedt via eco-regelingen subsidiekansen voor vergroening in de landbouw. Dit is een belangrijke kans om bij te dragen aan het behalen van Basiskwaliteit Natuur in het landelijk gebied. Het terugbrengen van biodiversiteit in het landelijk gebied kan via ecosysteemdiensten zoals waterbuffering en bestuiving van gewassen ook positief uitpakken voor de landbouwproductie.
<b>Bodemgezondheidswet</b> Directive on Soil Monitoring and Resilience (COM/2023/416)	Deze richtlijn is onderdeel van de Europese bodemstrategie, waarin wordt beoogd de bodemgezondheid in Europa te verhogen en verdere bodemdegradatie tegen te gaan. Een gezonde bodem is een belangrijke randvoorwaarde voor het behalen van Basiskwaliteit Natuur. En ook andersom kan het inzetten op Basiskwaliteit Natuur bijdragen aan gezonde bodem.
<b>Nitraatrichtlijn</b> Nitrate Directive (91/676/EC)	Al in werking sinds 1991 met als doel om de belasting van het milieu door nitraat terug te dringen. De overmaat aan stikstof in het milieu heeft niet alleen geleid tot afname van soorten en verslechtering van habitatkwaliteit in beschermde natuurgebieden, maar ook daarbuiten.
<b>Nationaal</b>	
<b>Omgevingswet</b>	De omgevingswet bundelt verschillende wetten over milieu, natuur en ruimtelijke ontwikkeling. De omgevingswet regelt de belangrijkste juridische borging onder het natuur- en milieubeleid in Nederland. Als zodanig is dit instrument heel belangrijk voor het werken aan Basiskwaliteit Natuur. Echter, het concept Basiskwaliteit Natuur zit vooralsnog niet verweven in de omgevingswet.
<b>Collectief Natuurinclusief</b>	Basiskwaliteit Natuur ondersteunt Collectief Natuurinclusief door natuur te integreren met ecologische verbindingen in de fysieke leefomgeving van de domeinen (e.g. landbouw, bouw, bebouwde omgeving), wat bijdraagt aan een natuurinclusieve samenleving. Het collectief natuurinclusief rust op vrijwillige inzet van ketenpartijen en levert dus geen bindende regelgeving op. Het bouwt vooral voort op bottom-up initiatieven in de domeinen.

Tabel 1 vervolg: Relevante beleidskoppelkansen met Basiskwaliteit Natuur (niet uitputtend).

Koppelkans met Basiskwaliteit Natuur	
Nationaal	
Water- en Bodem Sturend	Het concept van 'water en bodem sturend' is nauw verbonden met de basiskwaliteit van natuur, omdat het focust op het behoud en herstel van de natuurlijke systemen die de basis vormen voor biodiversiteit, waterbeheer en bodemgezondheid. In de context van de natuur betekent dit dat het bodem-watersysteem (inclusief de interactie tussen bodem, water, en ecologie) niet alleen invloed heeft op de fysieke leefomgeving, maar ook op de biodiversiteit en de veerkracht van ecosystemen.
Groen in en om de stad (GIOS)	Basiskwaliteit Natuur is nauw verbonden met het GIOS-programma, dat zich richt op het bevorderen van natuur in stedelijke en peri-urbane gebieden. Het verbeteren van de Basiskwaliteit Natuur in deze gebieden, zoals het verbeteren van omgevingscondities door het aanleggen van groene corridors, en het verbeteren van bodem- en waterkwaliteit, draagt bij aan het vergroten van de ecologische waarde van stedelijke omgevingen.
Nationale Bijenstrategie	Basiskwaliteit Natuur werkt onder meer aan herstel van leefomstandigheden voor wilde bijen en ondersteunt daarmee de aanleggen van bijenlandschappen.
Programma Mooi Nederland	Een goede omgevingskwaliteit is als doel vastgelegd in de Omgevingswet. Alle ingrepen in onze fysieke leefomgeving hebben impact op de (ruimtelijke) omgevingskwaliteit van ons (stads)landschap. Het is de ambitie dat elke ingreep de ruimtelijke kwaliteit vergroot. Daartoe beschrijft het programma Mooi Nederland een kwaliteitsaanpak voor alle partijen die in gebieden werken aan ruimtelijke opgaven. Bijvoorbeeld de transitie van de landbouw en natuur, de energietransitie de aanleg van werklocaties, droge en natte infrastructuur en de ontwikkeling van onze steden.
Aanvalsplan Landschap	Het Aanvalsplan Landschap draagt bij aan de verbetering van het natuurlijke systeem, wat direct de basiskwaliteit van natuur bevordert.
Nationale Bossenstrategie	Deze strategie streeft naar de aanleg en het herstel van bossen in Nederland. Verbetering van de Basiskwaliteit Natuur is essentieel, zoals het bevorderen van waterhuishouding, is nodig om de ecologische functie van bossen te versterken en de doelen te behalen.
Nationaal Programma Landelijk Gebied (NPLG) (implementatie voorlopig van de baan)	Basiskwaliteit Natuur is essentieel voor het Nationaal Programma Landelijk Gebied, aangezien het herstel van natuur in landbouwgebieden bijdraagt aan het verbeteren van biodiversiteit, bodemgezondheid en waterkwaliteit. Door natuurlijke processen te versterken, zoals het bevorderen van ecologische verbindingzones en het herstellen van wetlands, wordt zowel de natuur als het landbouwsysteem duurzamer, wat de doelstellingen van het programma ondersteunt voor een gezonde balans tussen natuur, landbouw en landschap.
Deltaprogramma Ruimtelijke Adaptatie	Dit programma richt zich op het klimaatbestendig maken van Nederland. Door te investeren in natuur gebaseerde oplossingen zoals groene daken, waterdoorlatende bodems en herstel van natuurlijke waterbuffers, draagt de Basiskwaliteit Natuur bij aan het verminderen van de effecten van klimaatverandering zoals overstromingen en hittegolven.
Programmatische Aanpak Grote Wateren (PAGW)	PAGW heeft tot doel de ecologische waterkwaliteit te verbeteren en de natuur te versterken in onze grote wateren, zoals het IJsselmeer en de Waddenzee. Het behalen van de Basiskwaliteit Natuur draagt bij aan het herstel van biodiversiteit en de waterkwaliteit, wat de doelen van de PAGW ondersteunt.
Nationale Adaptatie Strategie	Door te investeren in de verbetering van Basiskwaliteit Natuur, zoals het herstel van wetlands, rivierdynamiek, en bossen, worden natuurlijke buffers versterkt die bijdragen aan het verminderen van overstromingsrisico's, droogte en hittestress.
Veenweideprogramma	Basiskwaliteit Natuur ondersteunt het Veenweideprogramma door het herstel van veenweidegebieden, wat helpt bij koolstofopslag en het behoud van biodiversiteit. Dit draagt bij aan de duurzaamheid van landbouw en het behoud van natuurwaarden in deze gebieden.

Tabel 1 vervolg: Relevante beleidskoppelkansen met Basiskwaliteit Natuur (niet uitputtend).

Koppelkans met Basiskwaliteit Natuur	
Sub-nationaal	
Provinciale Natuurbeheerplannen	Provincies stellen jaarlijks natuurbeheerplannen op die aangeven waar en hoe natuur beheerd en versterkt wordt. Het verhogen van de Basiskwaliteit Natuur kan helpen om doelen te bereiken op het gebied van biodiversiteit, landschap, en recreatie.
Waterschappen – Waterbeheerprogramma's	Waterschappen hebben de taak om waterkwaliteit en -kwantiteit te waarborgen. Door de basiskwaliteit van water-gerelateerde ecosystemen te verbeteren, zoals sloten, beken en moerassen, kan een duurzamer waterbeheer worden gerealiseerd, wat bijdraagt aan de doelen van schoon water en waterveiligheid.
Groenbeleidsplannen van gemeenten	Gemeenten werken aan vergroening van de openbare ruimte, zoals parken, groene corridors, en stedelijke natuur. Het verbeteren van de Basiskwaliteit Natuur draagt bij aan biodiversiteit, leefbaarheid, en het verminderen van hittestress in steden, wat aansluit bij lokale ambities voor duurzame en klimaatbestendige steden.
Omgevingsvisies van gemeenten en provincies	Een omgevingsvisie zorgt ervoor dat natuur vanaf het begin wordt meegenomen bij alle plannen voor de leefomgeving. Door concrete doelen en normen voor natuur op te nemen, kunnen gemeenten en provincies natuurkwaliteit beter beschermen en ontwikkelen. Zo wordt natuur niet vergeten bij nieuwe projecten, maar wordt het juist een belangrijk onderdeel van alle ontwikkelingen.



**April 2026**

Kijk voor meer informatie over het Kennistrject Basiskwaliteit Natuur op [www.samenvoerbiodiversiteit.nl/projecten](http://www.samenvoerbiodiversiteit.nl/projecten)

Heeft u een vraag of opmerking?  
Stuur dan een email naar [basiskwaliteitnatuur@samenvoerbiodiversiteit.nl](mailto:basiskwaliteitnatuur@samenvoerbiodiversiteit.nl)

**Postadres**

Deltaplan Biodiversiteitsherstel  
Bronland 12S  
6708 WH Wageningen

IUCN NL  
Plantage Middenlaan 2K  
1018 DD Amsterdam